

## OPIS PRZEDMIOTU ZAMÓWIENIA

### 1. Przedmiot zamówienia:

Przedmiotem zamówienia jest kompleksowa usługa zaprojektowania, przygotowania do druku, wydrukowania oraz montażu i/lub dostarczenia do siedziby Zamawiającego materiałów promocyjnych w formie tablic - 5 szt.

1. Tablica wielkoformatowa w ramie aluminiowej z oświetleniem - 1 szt.

2. Tablica do aplikacji beFOGG - 1 szt.

3. Tablica informacyjna z mapą ze ścieżkami i regulaminem - 1 szt.

4. Tablica pamiątkowa z logotypami - 2 szt.

Usługa, której dotyczy niniejsze zamówienie zostanie dostarczona do siedziby Zamawiającego w terminie do **30 dni** kalendarzowych od dnia zawarcia Umowy. Majątkowe prawa autorskie do przedmiotów powstałych w wyniku realizacji zamówienia zostaną przeniesione na Zamawiającego z chwilą jej utworzenia.

### 2. Cel i kluczowe komunikaty materiałów promocyjnych:

Celem głównym wydania materiałów promocyjnych jest promowanie zadań w ramach realizowanego projektu *pt. Wyposażenie, doposażenie oraz adaptacja i rozbudowa obiektów infrastruktury Izby Edukacji Leśnej Instytutu Badawczego Leśnictwa w Sękocinie Starym* oraz przekazanie odbiorcom informacji o możliwości i sposobie korzystania ze ścieżek edukacyjnych na terenie IBL, ich typach i tematyce oraz ich przebiegu w terenie. Materiały te są formą zaproszenia i zachęcenie do skorzystania z oferty edukacyjno-rekreacyjnej Izby Edukacji Leśnej Instytutu Badawczego Leśnictwa. Dopełnieniem działań promocyjnych jest informacja na tablicy pamiątkowej o współfinansowaniu projektu przez Narodowy Fundusz Ochrony Środowiska i Gospodarki Wodnej (NFOŚiGW).

### 3. Odbiorcy:

- Ogół społeczeństwa; użytkownicy ścieżek edukacyjnych: grupy zorganizowane i grupy niezorganizowane (indywidualni użytkownicy)

### 4. Założenia i wymogi do materiałów promocyjnych:

Zamawiający oczekuje, że w realizacji Przedmiotu zamówienia zostanie wykorzystany zaawansowany technicznie sprzęt i użyte będą nowoczesne środki technologii wydruku.

#### 1. Tablica wielkoformatowa w ramie aluminiowej z oświetleniem - 1 szt.

Tablica promująca ścieżkę edukacyjną „Szlak Leśnych Gigantów”, ze zdjęciami wielkoformatowymi, napisem, logotypami oraz oświetleniem, wraz z wykonaniem, dostawą i montażem w terenie, w terminie: do 30 dni od daty zawarcia umowy

#### Przykładowa i proponowana specyfikacja:

- tablica prostokątna, pozioma, wykonana z trwałego materiału (np. płyta kompozytowa typu dibond do użytku zewnętrznego, blacha ocynkowana)
- wymiar płyty np.: **400x200 cm**, grubość np. min. 3 mm (do ustalenia z Zamawiającym)
- politura: błyszcząca lub półmat (do ustalenia z Zamawiającym),

- laminat: z laminatem,
- profil obramowania tablicy: profil aluminiowy (typ i wymiary ramy do ustalenia z Zamawiającym)
- średnica profilu: minimum 30 mm (do ustalenia z Zamawiającym),
- nadruk kolorowy w technologii odpornej na działanie warunków atmosferycznych (deszcz, śnieg, słońce, wiatr) i wandalizm (graffiti) np. wydruk na folii poliestrowej o wysokiej trwałości z jednostronnym nadrukiem zabezpieczonym przed czynnikami atmosferycznymi lub zadrapaniem (folia UV antygraffiti),
- druk twardym solwentem o rozdzielczości min. 360 dpi,
- zdjęcia wielkoformatowe, min. 4 szt. (wybór z archiwum IBL i ilość do ustalenia z Zamawiającym),
- montaż: wkręty i kołki rozporowe, które pozwolą na solidne przytwierdzenie tablicy w ramie aluminiowej do ściany budynku, w ilości zapewniającej stabilną konstrukcję i uniemożliwiającej oderwanie się tablicy od ściany budynku.
- **oświetlenie** - punktowe
- lampy (minimum 2 sztuki) na wysięgnikach o szerokim kącie świecenia (zalecane 140°)
- Rodzaj żarówki: żarówka LED
- Moc 29 W
- Materiał: aluminium

### 1.1. Wizualizacja przykładowej lampy do oświetlenia tablicy wielkoformatowej



### 1.2. Wizualizacja miejsca lokalizacji tablicy wielkoformatowej



1.3. Materiał tekstowy, zdjęcia i logotypy do wykonania projektu graficznego tablicy zostaną udostępnione/wysłane przez Wykonawcę.

1.4. Zamawiający wymaga dostawy wraz montażem tablicy i oświetlenia we wskazanym miejscu, na ścianie północnej budynku głównej portierni w siedzibie Zamawiającego.

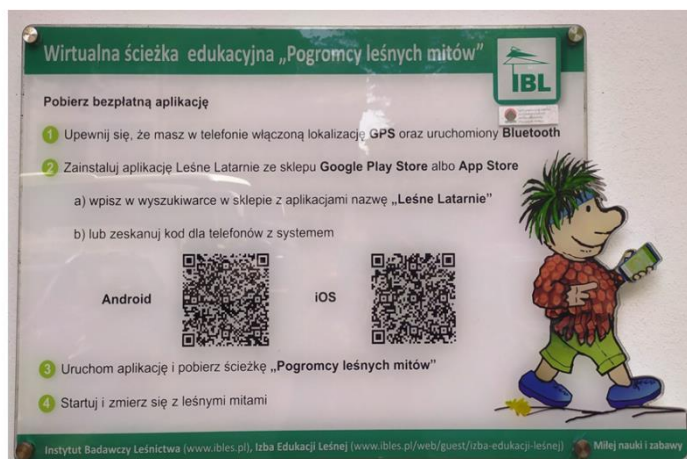
## 2. Tablica do aplikacji beFOGG - 1 szt.

**Tablica promująca wirtualną ścieżkę edukacyjną „Pogromcy leśnych mitów” i instruująca o sposobie jej pobrania na smartfony, wraz z wykonaniem, dostawą i montażem w terenie, w terminie: do 30 dni od daty zawarcia umowy**

### Przykładowa i proponowana specyfikacja:

- tablica prostokątna, pozioma, wykonana z **pleksi przezroczystego** z podklejonym kolorowym nadrukiem
- wymiary płyty np. : 70 cm x 50 cm (szerokość x wysokość) (górna krawędź),  
82 cm x 50 cm (szerokość x wysokość) (dolna krawędź), z **uwzględnieniem motywu wystających elementów ludzika** (wg. wzoru poniżej),
- pleksi, min. 5 mm grubości,
- tablica kompatybilna do istniejącej, ale z uwzględnieniem nowych treści i kodów QR,

### Istniejąca tablica



- nagłówek i stopka w kolorach (RGB - R: 1, G: 128, R: 111; CMYK - C: 84, M: 15, Y: 57, K:30),
- tło tablicy w kolorze białym,
- logotypy: Instytutu Badawczego Leśnictwa (IBL) oraz Narodowego Funduszu Ochrony Środowiska i Gospodarki Wodnej (NFOŚiGW),
- ludzik, postać tzw. Leśnomira - kolorowa rycina,
- nadruk kolorowy, np. wydruk na folii poliestrowej o wysokiej trwałości z jednostronnym nadrukiem zabezpieczonym przed czynnikami atmosferycznymi lub zadrapaniem (folia UV antygraffiti).
- tablica z zaokrąglonymi brzegami,
- kołki dystansowe do montażu przelotowego, kolor srebrny, stal nierdzewna lub aluminium (do ustalenia z Zamawiającym) - min. 4 szt.,
- średnica dystansów: np. 2 cm, wysokość kołka od ściany do tablicy 2,5 cm (długość do ustalenia z Zamawiającym),
- główka kołków dystansowych nie może zasłaniać napisów.

## 2.1. Koncepcja graficzna tablicy beFOGG

**Wirtualna ścieżka edukacyjna „Pogromcy leśnych mitów”**

Zostań odkrywcą i pogromcą leśnych mitów!

- 1 Zeskanuj poniższy kod – pobierz darmową aplikację „beFOGG”



- 2 Zainstaluj i uruchom aplikację na swoim telefonie oraz pobierz i otwórz ścieżkę „Pogromcy leśnych mitów”
- 3 Ruszaj w trasę, odnajduj atrakcje, rozwiąż quizy, zbieraj punkty



IBL  
Instytut Badawczy Leśnictwa

Dofinansowano ze środków  
Narodowego Funduszu  
Ochrony Środowiska  
i Gospodarki Wodnej

Instytut Badawczy Leśnictwa ([www.ibles.pl](http://www.ibles.pl)), Izba Edukacji Leśnej (<http://www.ibles.pl/web/guest/izba-edukacji-lesnej>) Mniej nauki i zabawy

2.2. Materiał tekstowy, kod QR, rycina ludka i logotypy do wykonania projektu graficznego tablicy zostaną udostępnione/wysłane przez Wykonawcę.

2.3. Zamawiający wymaga dostawy wraz montażem tablicy we wskazanym miejscu, znajdującym się w siedzibie Zamawiającego. Wskazany montaż nowej tablicy, po usunięciu starej przez Wykonawcę, w tym samym miejscu.

### 3. Tablica informacyjna z mapą ze ścieżkami i regulaminem - 1 szt.

**Tablica promująca cztery ścieżki edukacyjne Izby Edukacji Leśnej Instytutu Badawczego Leśnictwa wraz z wykonaniem, dostawą i montażem w terenie, w terminie: do 30 dni od daty zawarcia umowy.**

#### Przykładowa i proponowana specyfikacja:

- tablica **prostokątna, pionowa**, wykonana z trwałego materiału (np. płyta warstwowa typu dibond do użytku zewnętrznego, blacha ocynkowana),
- minimalny wewnętrzny wymiar płyty np. 113 x 73 cm (bez zapasu na włożenie płyty do ramy o szerokości deski 8 cm), grubość np. 3 mm,
- nadruk kolorowy, np. wydruk na folii poliestrowej o wysokiej trwałości z jednostronnym nadrukiem zabezpieczonym przed czynnikami atmosferycznymi lub zadrapaniem (folia UV antygraffiti),
- druk twardym solwentem o rozdzielczości min. 360 dpi.

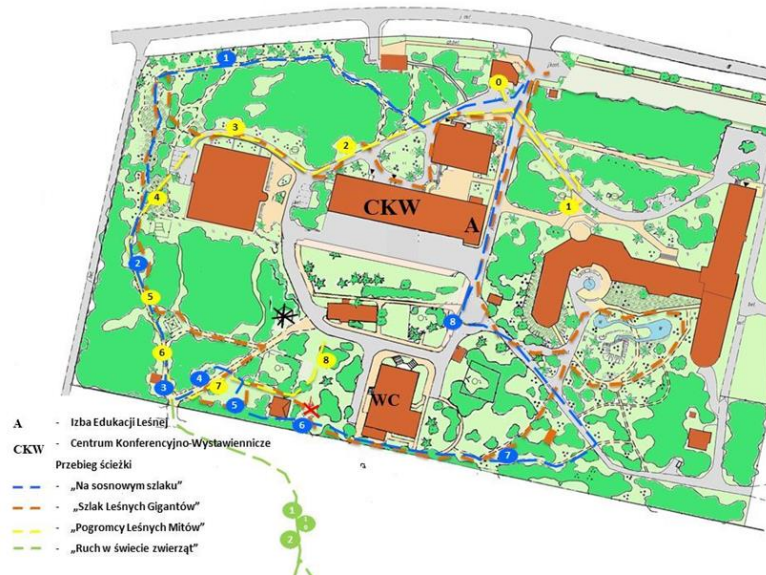
3.1. Tablica kompatybilna do istniejącej tablicy.

Istniejąca tablica



3.2. Tablica wykonana zostanie zgodnie z:

- informacjami tekstowymi oraz zdjęciami oraz logotypami dostarczonymi przez Zamawiającego. Powinna zawierać napis; „Niniejszy materiał został dofinansowany ze środków Narodowego Funduszu Ochrony Środowiska i Gospodarki Wodnej. Za jego treść odpowiada wyłącznie Instytut Badawczy Leśnictwa”
- koncepcyjnymi mapami i wytycznymi, przekazanymi przez Zamawiającego. Mapa końcowa do opracowania przez Wykonawcę.



3.3. Projekt graficzny tablicy zostanie przesłany w formie elektronicznej do akceptacji przez Zamawiającego. Zamawiający zastrzega sobie prawo do kilkukrotnej korekty projektu.

3.4. Po usunięciu istniejącej tablicy przez Wykonawcę, nowa tablica przytwierdzona powinna być po włożeniu w ramę do istniejącego stelaża o wymiarach 200 x 100 cm, na wysokości ok. 70 cm. Istniejąca konstrukcja zapewnia usztywnienie tablicy, uniemożliwiając falowanie płyty (rycina 1, 2). Wskazana **wizja lokalna** i ocena możliwości usunięcia starej tablicy bez uszkodzenia istniejącej ramy.



Ryc. 1. Rama tablicy



Ryc. 2. Widok boku ramy i pleców tablicy

#### 4. Tablica pamiątkowa z logotypami - 2 szt.

Tablica pamiątkowa z logotypami i tytułem przedsięwzięcia wraz z wykonaniem, dostawą i montażem w siedzibie Zamawiającego, w terminie: do 30 dni od daty zawarcia umowy

##### Przykładowa i proponowana specyfikacja:

- tablica jednostronna, wykonana z np. z przezroczystego pleksi (do wykonania tablicy powinny zostać użyte materiały trwałe, odporne na warunki atmosferyczne),
- wymiary płyty: np. 0,30 m x 0,40 m,
- grubość płyty, min. 3 mm,
- tło tablicy: kolor biały,
- nazwa przedsięwzięcia: kolor czarny,
- logotypy: kolory według księgi znaków,
- rodzaj czcionki : Calibri
- tablica powinna być przytwierdzona przy pomocy środków trwałego montażu, np. kołki dystansowe do montażu przelotowego - min. 4 szt.,
- kołki - kolor srebrny, stal nierdzewna lub aluminium, średnica np. 1 cm (rodzaj i wysokość kołków do ustalenia z Zamawiającym).

##### 4.1. Zakres zamówienia obejmuje:

a) zaprojektowanie i wykonanie – zgodnie z wytycznymi Instrukcji oznakowania przedsięwzięć dofinansowanych ze środków Narodowego Funduszu Ochrony Środowiska i Gospodarki Wodnej:

Link: <https://www.gov.pl/web/nfosigw/instrukcja-oznakowania-przedstawiec>

b) po formalnej akceptacji tablicy przez Zamawiającego jej dostawę wraz z elementami mocującymi do miejsca realizacji inwestycji,

c) montaż tablic pamiątkowych we wskazanym miejscu, w siedzibie Zamawiającego.

##### 4.2. Tablica informacyjna musi zawierać następujące treści i logotypy graficzne:

a) nazwę i logo podmiotu odpowiedzialnego za realizację przedsięwzięcia (nazwa wraz z logo powinna zajmować 35 % powierzchni tablicy),

b) tytuł projektu (tekst powinien zajmować 30% powierzchni tablicy),

c) logo NFOŚiGW wraz z informacją o źródle finansowania, o treści: „Dofinansowano ze środków Narodowego Funduszu Ochrony Środowiska i Gospodarki Wodnej”.

Wzory logo są publikowane na stronie internetowej, pod adresem:

<https://www.gov.pl/web/nfosigw/instrukcja-oznakowania-przedstawiec>,

<https://www.gov.pl/web/nfosigw/logotypy2>

4.3. Tablica musi posiadać układ i strukturę powierzchniową zgodną z Instrukcją oznakowania przedsięwzięć dofinansowanych ze środków Narodowego Funduszu Ochrony Środowiska i Gospodarki Wodnej (podgląd poniżej):



Źródło: <https://www.gov.pl/web/nfosigw/instrukcja-oznakowania-przedstawiec>

#### 4.4. Przykładowa wizualizacja tablicy pamiątkowej



**IBL** Instytut Badawczy Leśnictwa

Wyposażenie, doposażenie oraz adaptacja  
i rozbudowa obiektów infrastruktury  
Izby Edukacji Leśnej  
Instytutu Badawczego Leśnictwa  
w Sękocinie Starym



Dofinansowano ze środków  
Narodowego Funduszu  
Ochrony Środowiska  
i Gospodarki Wodnej

#### 5. Informacje dodatkowe do tablic:

- Materiał tekstowy oraz graficzny wraz z logotypami do wykonania projektu graficznego tablic zostanie udostępniony/wysłany przez Wykonawcę.
- Projekty graficzne tablic zostaną przesłane w formie elektronicznej do akceptacji przez Zamawiającego. Zamawiający zastrzega sobie prawo kilkukrotnej korekty projektu.
- Termin i miejsce montażu zostaną uzgodnione z Zamawiającym.
- Wskazana **wizja lokalna** oraz **weryfikacja wymiarów** przez Wykonawcę.
- Tablice powinny być wykonane z materiałów zapewniającego trwałość przynajmniej przez okres 5 lat.
- Wykonawca zobowiązuje się udzielić co najmniej **24 miesięcznej gwarancji** na tablice wraz z montażem.
- Wykonawca, w przypadku powierzenia części zlecenia innemu podmiotowi, będzie odpowiedzialny za właściwą koordynację całego zadania, a w razie niewłaściwego, bądź nieterminowego wykonania usługi zostanie pociągnięty do odpowiedzialności jako główny Wykonawca. Ponadto, w przypadku wykrycia błędów w wydruku Wykonawca będzie zobowiązany do dokonania korekty na własny koszt i dostarczenia do wskazanej siedziby Zamawiającego materiału promocyjnego w liczbie odpowiadającej wycofanym egzemplarzom.
- Zamawiający wymaga, aby wszystkie materiały promocyjne, których dotyczy niniejsze zapytanie zostały zaprojektowane oraz wykonane w oparciu o porozumienie z Zamawiającym.