

SPECYFIKACJA ISTOTNYCH WARUNKÓW ZAMÓWIENIA

w postępowaniu o udzielenie zamówienia publicznego
prowadzonym w trybie przetargu nieograniczonego

na

**dostarczenie danych teledetekcyjnych
dla fragmentu Nadleśnictw Szklarska Poręba i Świeradów**

w ramach Projektu „*Wpływ biotycznych, abiotycznych i antropogenicznych czynników na dynamikę wzrostu drzewostanów górskich w Sudetach Zachodnich, na bazie danych z lotniczego skanowania laserowego i zdjęć hiperspektralnych (2401502)*”

nr sprawy: ZP39-189014

ZATWIERDZAM

Sękocin Stary, dnia 16/08/2018

DYREKTOR
Instytutu Badawczego Leśnictwa

prof. dr hab. Jacek Hilszczański

I. Nazwa oraz adres Zamawiającego.

Instytut Badawczy Leśnictwa (IBL)
Sękocin Stary, ul. Braci Leśnej 3, 05-090 Raszyn
Adres strony internetowej: www.ibles.pl
zaprasza do udziału w postępowaniu o udzielenie zamówienia.

II. Tryb udzielenia zamówienia.

1. Niniejsze postępowanie prowadzone jest w trybie przetargu nieograniczonego na podstawie art. 39 i nast. ustawy z dnia 29 stycznia 2004 r. Prawo Zamówień Publicznych (Dz. U. z 2017 r. poz. 1579 z późn. zm) zwanej dalej „ustawą PZP”.
2. W zakresie nieuregulowanym niniejszą Specyfikacją Istotnych Warunków Zamówienia, zwaną dalej „SIWZ”, zastosowanie mają przepisy ustawy PZP.
3. Wartości zamówienia nie przekracza równowartości kwoty określonej w przepisach wykonawczych wydanych na podstawie art. 11 ust. 8 ustawy PZP.
4. Zamawiający w niniejszym postępowaniu stosuje tzw. procedurę odwróconą na podstawie art. 24 aa ustawy Pzp, czyli najpierw dokona oceny ofert, a następnie zbada czy wykonawca, którego oferta została oceniona jako najkorzystniejsza, nie podlega wykluczeniu oraz spełnia warunki udziału w postępowaniu.

III. Opis Przedmiotu zamówienia.

1. Przedmiotem zamówienia jest pozyskanie danych lotniczego skanowania laserowego (LiDAR), zdjęć fotogrametrycznych, ortofotomap oraz lotniczych zobrazowań hiperspektralnych dla fragmentu Nadleśnictw Szklarska Poręba i Świeradów, podczas jednej kampanii pomiarowej w 2018 roku w ramach Projektu „*Wpływ biotycznych, abiotycznych i antropogenicznych czynników na dynamikę wzrostu drzewostanów górskich w Sudetach Zachodnich, na bazie danych z lotniczego skanowania laserowego i zdjęć hiperspektralnych (2401502)*”, realizowanego przez Instytut Badawczy Leśnictwa, ze środków pochodzących z dotacji statutowej z Ministerstwa Nauki i Szkolnictwa Wyższego.
2. Komplet pozyskanych i przetworzonych danych (tj. dane LiDAR, zdjęcia fotogrametryczne, ortofotomapy, zobrazowania hiperspektralne oraz inne produkty opisane w pkt. 19 OPZ) dla fragmentu Nadleśnictw Szklarska Poręba i Świeradów, musi zostać przekazany w terminie do 40 dni od daty zakończenia nalołów.
3. Wykonawca zobowiązany jest zrealizować zamówienie na zasadach i warunkach określonych w Opisie Przedmiotu Zamówienia stanowiącym Załącznik nr 1 do niniejszego SIWZ oraz w Istotnych Postanowieniach Umowy stanowiącym Załącznik nr 4 do SIWZ.
4. Wspólny Słownik Zamówień CPV: 71355100-2.
5. Zamawiający nie dopuszcza możliwości składania ofert częściowych.
6. Zamawiający nie dopuszcza możliwości składania ofert wariantowych.
7. Zamawiający nie przewiduje możliwości udzielenie zamówień, o których mowa w art. 67 ust. 1 pkt 7.

IV. Termin wykonania zamówienia.

Szczegółowe terminy realizacji zadania znajdują się w Załączniku nr 1 do SIWZ – Opis Przedmiotu Zamówienia.

V. Warunki udziału w postępowaniu.

1. O udzielenie zamówienia mogą ubiegać się Wykonawcy, którzy:
 - 1) nie podlegają wykluczeniu;
 - 2) posiadają uprawnienia do wykonywania określonej działalności lub czynności, jeżeli przepisy prawa nakładają obowiązek posiadania takich uprawnień;
 - 3) posiadają niezbędną wiedzę i doświadczenie;
 - 4) dysponuje potencjałem technicznym i osobami zdolnymi do wykonania zamówienia;
 - 5) znajduje się w sytuacji ekonomicznej i finansowej zapewniającej wykonanie zamówienia;
 - 6) spełniają warunki udziału w postępowaniu dotyczące zdolności technicznej lub zawodowej.

2. Wykonawca spełni warunek udziału w postępowaniu dotyczący zdolności technicznej lub zawodowej jeżeli wykaże, że:

2.1. posiada uprawnienia do wykonywania określonej działalności lub czynności, zgodnie z ustawą z dnia 3 lipca 2002 r. Prawo Lotnicze (tj.: Dz. U. z 2013 r., poz. 1393 z późn. zm.) oraz aktów wykonawczych, w zakresie objętym niniejszym zamówieniem, tj. do wykonywania usług lotniczych w zakresie fotogrametrii.

Na potwierdzenie spełnienia powyższych wymagań Wykonawca przedstawi przed udzieleniem zamówienia, jeżeli jego oferta zostanie najwyżej oceniona (zgodnie z rozdz. VI pkt 2 SIWZ), Certyfikat operatora lotniczego (AWC w kategorii AW4) wraz ze specyfikacją, wydany przez Prezesa Urzędu Lotnictwa Cywilnego uprawniający do wykonywania usług lotniczych w zakresie fotogrametrii.

2.2. pozyskał i przetworzył dane LiDAR, zdjęcia fotogrametryczne, zobrazowania hiperspektralne w okresie ostatnich trzech lat przed upływem terminu składania ofert, a jeżeli okres działalności jest krótszy - w tym okresie, Wykonawca zrealizował minimum 2 zamówienia na pozyskanie i przetworzenie ww. danych teledetekcyjnych, o wartości sumarycznej co najmniej 460 000 zł netto lub o powierzchni sumarycznej co najmniej 400 km², potwierdzone załączonymi dokumentami (referencje) zaświadczającymi, że usługi te zostały wykonane należycie.

Na potwierdzenie spełnienia powyższych wymagań Wykonawca przedstawi przed udzieleniem zamówienia, jeżeli jego oferta zostanie najwyżej oceniona (zgodnie z rozdz. VI pkt 2 SIWZ), wykaz zrealizowanych usług zgodnych z wymaganiami Zamawiającego (w przypadku, gdy określone prace są częścią większych zamówień dotyczących szerszego zakresu prac, należy podać budżet dotyczący wymaganego asortymentu prac i tylko te prace należy wymienić) wraz z załączonymi dokumentami (referencje) potwierdzającymi, że usługi te zostały wykonane należycie (zgodnie z Załącznikiem nr 5 do SIWZ).

2.3. zapewni w składzie zespołu wyznaczonego do wykonania niniejszego zamówienia udział:

2.3.1. co najmniej jednej osoby z wykształceniem wyższym lub średnim w dziedzinie geodezji i kartografii, posiadającej minimum 3 letnie doświadczenie w pozyskiwaniu i przetwarzaniu danych lotniczego skanowania laserowego w charakterze konsultanta wiodącego lub zadaniowego w co najmniej 2 projektach, posiadającej uprawnienia z zakresu 7 zgodnie z art. 43 ustawy z dnia 17 maja 1989 r. Prawo geodezyjne i kartograficzne (Dz.U. 2016 poz. 1629) oraz biegle posługującą się językiem polskim w mowie i piśmie.

2.3.2. co najmniej jednej osoby z wykształceniem wyższym lub średnim w dziedzinie geodezji i kartografii, posiadającej minimum 3 letnie doświadczenie w pozyskiwaniu i przetwarzaniu zobrazowań lotniczych wielo- lub hiperspektralnych w charakterze konsultanta wiodącego lub zadaniowego w co najmniej 2 projektach, posiadającej uprawnienia z zakresu 7 zgodnie z art. 43 ustawy z dnia 17 maja 1989 r. Prawo geodezyjne i kartograficzne (Dz.U. 2016 poz. 1629) oraz biegle posługującą się językiem polskim w mowie i piśmie.

Na potwierdzenie spełnienia powyższych wymagań Wykonawca przedstawi przed udzieleniem zamówienia, jeżeli jego oferta zostanie najwyżej oceniona (zgodnie z rozdz. VI pkt 2 SIWZ), wykaz osób które będą uczestniczyć w wykonywaniu zamówienia wraz z informacjami na temat ich doświadczenia oraz informacje o podstawie do dysponowania tymi osobami (zgodnie z Załącznikiem nr 6 do SIWZ).

2.4. oświadczy, że będzie dysponował odpowiednim potencjałem technicznym umożliwiającym wykonanie zamówienia, a w szczególności infrastrukturą umożliwiającą pozyskanie i przetworzenie pozyskanych danych teledetekcyjnych do formatu opisanego w OPZ.

Na potwierdzenie spełnienia powyższych wymagań Wykonawca przedstawi przed udzieleniem zamówienia, jeżeli jego oferta zostanie najwyżej oceniona (zgodnie z rozdz. VI pkt 2 SIWZ), wykaz sprzętu wraz z raportami kalibracyjnymi, z którego będzie korzystał przy realizacji zamówienia wraz z informacją o podstawie dysponowania nim (zgodnie z Załącznikiem nr 7 do SIWZ).

2.5. jest ubezpieczony od odpowiedzialności cywilnej w zakresie prowadzonej działalności związanej z Przedmiotem zamówienia, na kwotę nie mniejszą niż 300 000 PLN.

Na potwierdzenie spełnienia powyższego wymagania Wykonawca przedstawi przed udzieleniem zamówienia, jeżeli jego oferta zostanie najwyżej oceniona (zgodnie z rozdz. VI pkt 2 SIWZ), kopie polisy ubezpieczającej od odpowiedzialności cywilnej wraz z dowodem jej opłacenia, w przypadku jej braku inny dokument potwierdzający, że Wykonawca jest ubezpieczony od odpowiedzialności cywilnej w zakresie prowadzonej działalności związanej z Przedmiotem zamówienia.

2. Zamawiający może, na każdym etapie postępowania uznać, że Wykonawca nie posiada wymaganych zdolności, jeżeli zaangażowanie zasobów technicznych lub zawodowych Wykonawcy w inne przedsięwzięcia gospodarcze Wykonawcy może mieć negatywny wpływ na realizację zamówienia.
3. W przypadku Wykonawców wspólnie ubiegających się o udzielenie zamówienia, warunki, o których mowa w rozdz. V. 2) niniejszej SIWZ warunki powinni spełnić Wykonawcy łącznie.
4. Wykonawca może w celu potwierdzenia spełniania warunków, o których mowa w rozdz. V. 2) niniejszej SIWZ w stosownych sytuacjach oraz w odniesieniu do konkretnego zamówienia, lub jego części, polegać na zdolnościach technicznych lub zawodowych innych podmiotów, niezależnie od charakteru prawnego łączących go z nim stosunków prawnych.
5. Zamawiający jednocześnie informuje, iż „stosowna sytuacja”, o której mowa w rozdz. V. 4. niniejszej SIWZ wystąpi wyłącznie w przypadku kiedy:
 - 1) Wykonawca, który polega na zdolnościach lub doświadczeniu innych podmiotów udowodni Zamawiającemu, że realizując zamówienie, będzie dysponował niezbędnymi zasobami tych podmiotów, w szczególności przedstawiając zobowiązanie tych podmiotów do oddania mu do dyspozycji niezbędnych zasobów na potrzeby realizacji zamówienia.
 - 2) Zamawiający oceni, czy udostępniane Wykonawcy przez inne podmioty zdolności techniczne lub zawodowe lub ich sytuacja finansowa lub ekonomiczna, pozwalają na wykazanie przez Wykonawcę spełniania warunków udziału w postępowaniu oraz zbada, czy nie zachodzą wobec tego podmiotu podstawy wykluczenia, o których mowa w art. 24 ust. 1 pkt 13–22 i ust. 5.
 - 3) W odniesieniu do warunków dotyczących wykształcenia, kwalifikacji zawodowych lub doświadczenia, Wykonawcy mogą polegać na zdolnościach innych podmiotów, jeśli podmioty te zrealizują roboty budowlane lub usługi, do realizacji których te zdolności są wymagane.

V a. Podstawy wykluczenia, o których mowa w art. 24 ust. 5 ustawy PZP.

Dodatkowo Zamawiający przewiduje wykluczenie Wykonawcy:

- 1) w stosunku do którego otwarto likwidację, w zatwierdzonym przez sąd układzie w postępowaniu restrukturyzacyjnym jest przewidziane zaspokojenie wierzycieli przez likwidację jego majątku lub sąd zarządził likwidację jego majątku w trybie art. 332 ust. 1 ustawy z dnia 15 maja 2015 r. – Prawo restrukturyzacyjne (Dz. U. z 2015 r. poz. 978, 1259, 1513, 1830 i 1844 oraz z 2016 r. poz. 615) lub którego upadłość ogłoszono, z wyjątkiem wykonawcy, który po ogłoszeniu upadłości zawarł układ zatwierdzony prawomocnym postanowieniem sądu, jeżeli układ nie przewiduje zaspokojenia wierzycieli przez likwidację majątku upadłego, chyba że sąd zarządził likwidację jego majątku w trybie art. 366 ust. 1 ustawy z dnia 28 lutego 2003 r. – Prawo upadłościowe (Dz. U. z 2015 r. poz. 233, 978, 1166, 1259 i 1844 oraz z 2016 r. poz. 615);
- 2) który w sposób zawiniony poważnie naruszył obowiązki zawodowe, co podważa jego uczciwość, w szczególności gdy wykonawca w wyniku zamierzonego działania lub rażącego niedbalstwa nie wykonał lub nienależycie wykonał zamówienie, co zamawiający jest w stanie wykazać za pomocą stosownych środków dowodowych;
- 3) jeżeli Wykonawca lub osoby, o których mowa w ust. 1 pkt 14, uprawnione do reprezentowania Wykonawcy pozostają w relacjach określonych w art. 17 ust. 1 pkt 2–4 z:
 - a) Zamawiającym,
 - b) osobami uprawnionymi do reprezentowania Zamawiającego,
 - c) członkami komisji przetargowej,
 - d) osobami, które złożyły oświadczenie, o którym mowa w art. 17 ust. 2a
– chyba że jest możliwe zapewnienie bezstronności po stronie Zamawiającego w inny sposób niż przez wykluczenie Wykonawcy z udziału w postępowaniu;
- 4) który, z przyczyn leżących po jego stronie, nie wykonał albo nienależycie wykonał w istotnym stopniu wcześniejszą umowę w sprawie zamówienia publicznego lub umowę koncesji, zawartą z zamawiającym, o którym mowa w art. 3 ust. 1 pkt 1–4, co doprowadziło do rozwiązania umowy lub zasądzenia odszkodowania;

- 5) będącego osobą fizyczną, którego prawomocnie skazano za wykroczenie przeciwko prawom pracownika lub wykroczenie przeciwko środowisku, jeżeli za jego popełnienie wymierzono karę aresztu, ograniczenia wolności lub karę grzywny nie niższą niż 3000 złotych;
- 6) jeżeli urzędującego członka jego organu zarządzającego lub nadzorczego, wspólnika spółki w spółce jawnej lub partnerskiej albo komplementariusza w spółce komandytowej lub komandytowo-akcyjnej lub prokurenta prawomocnie skazano za wykroczenie, o którym mowa w pkt 5;
- 7) wobec którego wydano ostateczną decyzję administracyjną o naruszeniu obowiązków wynikających z przepisów prawa pracy, prawa ochrony środowiska lub przepisów o zabezpieczeniu społecznym, jeżeli wymierzono tą decyzją karę pieniężną nie niższą niż 3000 złotych;
- 8) który naruszył obowiązki dotyczące płatności podatków, opłat lub składek na ubezpieczenia społeczne lub zdrowotne, co zamawiający jest w stanie wykazać za pomocą stosownych środków dowodowych, z wyjątkiem przypadku, o którym mowa w ust. 1 pkt 15, chyba że wykonawca dokonał płatności należnych podatków, opłat lub składek na ubezpieczenia społeczne lub zdrowotne wraz z odsetkami lub grzywnami lub zawarł wiążące porozumienie w sprawie spłaty tych należności.

VI. Wykaz oświadczeń lub dokumentów, potwierdzających spełnianie warunków udziału w postępowaniu oraz brak podstaw wykluczenia.

1. Wykonawca złoży niżej wymienione oświadczenia i dokumenty wykazujące (potwierdzające) spełnianie warunków udziału w postępowaniu, podpisane przez osobę/y/ upoważnione do reprezentowania Wykonawcy:
 - a. Wypełniony Formularz ofertowy (FO), stanowiący Załącznik nr 2 do niniejszej SIWZ podpisany przez należycie umocowanego przedstawiciela Wykonawcy wraz z **aktualnym odpisem z właściwego rejestru albo aktualne zaświadczenie o wpisie do ewidencji działalności gospodarczej** (potwierdzające dopuszczenie wykonawcy do obrotu prawnego w zakresie objętym tym zamówieniem), wystawione nie wcześniej niż 6 miesięcy przed upływem terminu składania ofert;
 - b. Do oferty każdy Wykonawca musi dołączyć aktualne na dzień składania ofert oświadczenie w zakresie wskazanym w **Załączniku nr 3** do SIWZ. Informacje zawarte w oświadczeniu będą stanowić wstępne potwierdzenie, że Wykonawca nie podlega wykluczeniu oraz spełnia warunki udziału w postępowaniu.
 - c. W przypadku wspólnego ubiegania się o zamówienie przez Wykonawców oświadczenie o którym mowa w rozdz. VI. 1 b) niniejszej SIWZ składa każdy z wykonawców wspólnie ubiegających się o zamówienie. Oświadczenie to ma potwierdzać spełnianie warunków udziału w postępowaniu, brak podstaw wykluczenia w zakresie, w którym każdy z wykonawców wykazuje spełnianie warunków udziału w postępowaniu, brak podstaw wykluczenia.
 - d. Wykonawca, który powołuje się na zasoby innych podmiotów, w celu wykazania braku istnienia wobec nich podstaw wykluczenia oraz spełnienia - w zakresie, w jakim powołuje się na ich zasoby - warunków udziału w postępowaniu składa także oświadczenie o którym mowa w rozdz. VI. 1 b) niniejszej SIWZ dotyczące tych podmiotów.
2. Zamawiający przed udzieleniem zamówienia, **wezwe Wykonawcę, którego oferta została najwyżej oceniona** (zgodnie z procedurą uregulowaną art. 24 aa ustawy PZP), do złożenia w wyznaczonym, nie krótszym niż **5 dni**, terminie aktualnych na dzień złożenia następujących oświadczeń lub dokumentów:
 - a. **Certyfikatu operatora lotniczego (AWC w kategorii AW4) wraz ze specyfikacją**, wydanego przez Prezesa Urzędu Lotnictwa Cywilnego uprawniającego do wykonywania usług lotniczych w zakresie fotogrametrii.
 - b. **wykazu zrealizowanych usług zgodnych z wymaganiami Zamawiającego** (w przypadku, gdy określone prace są częścią większych zamówień dotyczących szerszego zakresu prac, należy podać budżet dotyczący wymaganego asortymentu prac i tylko te prace należy wymienić) wraz z załączonymi dokumentami (referencje) potwierdzającymi, że usługi te zostały wykonane należycie (zgodnie z Załącznikiem nr 5 do SIWZ).
 - c. **wykazu osób które będą uczestniczyć w wykonywaniu zamówienia** wraz z informacjami na temat ich doświadczenia oraz informacje o podstawie do dysponowania tymi osobami (zgodnie z Załącznikiem nr 6 do SIWZ).
 - d. **wykazu sprzętu wraz z raportami kalibracyjnymi**, z którego będzie korzystał przy realizacji zamówienia wraz z informacją o podstawie dysponowania nim (zgodnie z Załącznikiem nr 7 do SIWZ).

- e. **kopli polisy ubezpieczającej od odpowiedzialności cywilnej wraz z dowodem jej opłacenia**, w przypadku jej braku inny dokument potwierdzający, że Wykonawca jest ubezpieczony od odpowiedzialności cywilnej w zakresie prowadzonej działalności związanej z Przedmiotem zamówienia.
 - f. **informacji z Krajowego Rejestru Karnego** w zakresie określonym w art. 24 ust. 1 pkt 13, 14 i 21 ustawy oraz odnośnie skazania za wykroczenie na karę aresztu, w zakresie określonym przez zamawiającego na podstawie art. 24 ust. 5 pkt 5 i 6 ustawy, wystawionej nie wcześniej niż 6 miesięcy przed upływem terminu składania ofert albo wniosków o dopuszczenie do udziału w postępowaniu;
 - g. **zaświadczenia właściwego naczelnika urzędu skarbowego** potwierdzającego, że wykonawca nie zalega z opłacaniem podatków, wystawionego nie wcześniej niż 3 miesiące przed upływem terminu składania ofert albo wniosków o dopuszczenie do udziału w postępowaniu, lub innego dokumentu potwierdzającego, że wykonawca zawarł porozumienie z właściwym organem podatkowym w sprawie spłat tych należności wraz z ewentualnymi odsetkami lub grzywnami, w szczególności uzyskał przewidziane prawem zwolnienie, odroczenie lub rozłożenie na raty zaległych płatności lub wstrzymanie w całości wykonania decyzji właściwego organu;
 - h. **zaświadczenia właściwej terenowej jednostki organizacyjnej Zakładu Ubezpieczeń Społecznych lub Kasy Rolniczego Ubezpieczenia Społecznego albo innego dokumentu** potwierdzającego, że wykonawca nie zalega z opłacaniem składek na ubezpieczenia społeczne lub zdrowotne, wystawionego nie wcześniej niż 3 miesiące przed upływem terminu składania ofert albo wniosków o dopuszczenie do udziału w postępowaniu, lub innego dokumentu potwierdzającego, że wykonawca zawarł porozumienie z właściwym organem w sprawie spłat tych należności wraz z ewentualnymi odsetkami lub grzywnami, w szczególności uzyskał przewidziane prawem zwolnienie, odroczenie lub rozłożenie na raty zaległych płatności lub wstrzymanie w całości wykonania decyzji właściwego organu;
 - i. **odpisu z właściwego rejestru lub z centralnej ewidencji i informacji o działalności gospodarczej**, jeżeli odrębne przepisy wymagają wpisu do rejestru lub ewidencji, w celu potwierdzenia braku podstaw wykluczenia na podstawie art. 24 ust. 5 pkt 1 ustawy wystawione w dacie nie wcześniejszej niż sześć miesięcy przed datą złożenia oferty;
3. **Wykonawca w terminie 3 dni od dnia zamieszczenia na stronie internetowej informacji**, o której mowa w art. 86 ust. 5 ustawy PZP, **prześle zamawiającemu oświadczenie o przynależności lub braku przynależności do tej samej grupy kapitałowej**, o której mowa w art. 24 ust. 1 pkt 23 ustawy PZP. Wraz ze złożeniem oświadczenia, wykonawca może przedstawić dowody, że powiązania z innym wykonawcą nie prowadzą do zakłócenia konkurencji w postępowaniu o udzielenie zamówienia. Wzór oświadczenia stanowi Załącznik nr 9 do niniejszej SIWZ.
4. Jeżeli Wykonawca nie złoży oświadczenia, o którym mowa w rozdz. VI. 1. niniejszej SIWZ, oświadczeń lub dokumentów potwierdzających okoliczności, o których mowa w art. 25 ust. 1 ustawy PZP, lub innych dokumentów niezbędnych do przeprowadzenia postępowania, oświadczenia lub dokumenty są niekompletne, zawierają błędy lub budzą wskazane przez Zamawiającego wątpliwości, Zamawiający wezwie do ich złożenia, uzupełnienia, poprawienia w terminie przez siebie wskazanym, chyba że mimo ich złożenia oferta Wykonawcy podlegałaby odrzuceniu albo konieczne byłoby unieważnienie postępowania.

VII. Informacje o sposobie porozumiewania się Zamawiającego z Wykonawcami oraz przekazywania oświadczeń i dokumentów, a także wskazanie osób uprawnionych do porozumiewania się z Wykonawcami.

1. Wszelkie zawiadomienia, oświadczenia, wnioski oraz informacje Zamawiający oraz Wykonawcy mogą przekazywać pisemnie lub drogą elektroniczną, za wyjątkiem oferty, umowy oraz oświadczeń i dokumentów wymienionych w rozdziale VI niniejszej SIWZ, (również w przypadku ich złożenia w wyniku wezwania, o którym mowa w art. 26 ust. 3 ustawy PZP) dla których dopuszczalna jest forma pisemna.
2. W korespondencji kierowanej do Zamawiającego Wykonawca winien posługiwać się numerem sprawy określonym w SIWZ.
3. Zawiadomienia, oświadczenia, wnioski oraz informacje przekazywane przez Wykonawcę pisemnie winny być składane na adres: Instytut Badawczy Leśnictwa Sękocin Stary, ul. Braci Leśnej 3, 05-090 Raszyn.

4. Zawiadomienia, oświadczenia, wnioski oraz informacje przekazywane przez Wykonawcę drogą elektroniczną winny być kierowane na adres: : M.Gutman@ibles.waw.pl. Dw: R.Balazy@ibles.waw.pl
5. Wszelkie zawiadomienia, oświadczenia, wnioski oraz informacje przekazane w formie elektronicznej wymagają na żądanie każdej ze stron, niezwłocznego potwierdzenia faktu ich otrzymania.
6. Wykonawca może zwrócić się do Zamawiającego o wyjaśnienie treści SIWZ.
7. W przypadku rozbieżności pomiędzy treścią niniejszej SIWZ, a treścią udzielonych odpowiedzi, jako obowiązującą należy przyjąć treść pisma zawierającego późniejsze oświadczenie Zamawiającego.
8. Zamawiający nie przewiduje zwołania zebrania Wykonawców.
9. Osobą uprawnioną przez Zamawiającego do porozumiewania się z Wykonawcami jest:
 - a) w kwestiach formalnych – Pani Monika Gutman;
 - b) w kwestiach merytorycznych – Pan Radomir Bałazy, do wiadomości Pani **Moniki Gutman**

Jednocześnie Zamawiający informuje, że przepisy ustawy PZP nie pozwalają na jakikolwiek inny kontakt - zarówno z Zamawiającym jak i osobami uprawnionymi do porozumiewania się z Wykonawcami - niż wskazany w niniejszym rozdziale SIWZ. Oznacza to, że Zamawiający nie będzie reagował na inne formy kontaktowania się z nim, w szczególności na kontakt telefoniczny lub/i osobisty w swojej siedzibie.

VIII. Wymagania dotyczące wadium.

1. Wykonawca zobowiązany jest wnieść wadium w wysokości **6 500 PLN** (słownie: sześć tysięcy pięćset złotych) przed upływem terminu składania ofert.
2. Wadium może być wniesione w:
 - 1) pieniądzu;
 - 2) poręczeniach bankowych, lub poręczeniach spółdzielczej kasy oszczędnościowo-kredytowej, z tym, że poręczenie kasy jest zawsze poręczeniem pieniężnym;
 - 3) gwarancjach bankowych;
 - 4) gwarancjach ubezpieczeniowych;
 - 5) poręczeniach udzielanych przez podmioty, o których mowa w art. 6b ust. 5 pkt 2 ustawy z dnia 9 listopada 2000 r. o utworzeniu Polskiej Agencji Rozwoju Przedsiębiorczości (Dz. U. z 2016 r. poz. 359).
3. Wadium w formie pieniądza należy wnieść przelewem na konto w Banku Citi Handlowy Nr 16 1030 1061 0000 0000 00788 945 z dopiskiem na przelewie: **„Wadium w postępowaniu ZP39-189014 - dostarczenie danych teledetekcyjnych dla fragmentu Nadleśnictw Szklarska Poręba i Świeradów”**
4. Skuteczne wniesienie wadium w pieniądzu następuje z chwilą uznania środków pieniężnych na rachunku bankowym Zamawiającego, o którym mowa w rozdz. VIII. 3 niniejszej SIWZ, przed upływem terminu składania ofert (tj. przed upływem dnia i godziny wyznaczonej jako ostateczny termin składania ofert).
5. Zamawiający zaleca, aby w przypadku wniesienia wadium w formie:
 - 1) pieniężnej – dokument potwierdzający dokonanie przelewu wadium został załączony do oferty;
 - 2) innej niż pieniądź – oryginał dokumentu został złożony w oddzielnej kopercie, a jego kopia w ofercie.
6. Z treści gwarancji/poręczenia winno wynikać bezwarunkowe, na każde pisemne żądanie zgłoszone przez Zamawiającego w terminie związania ofertą, zobowiązanie Gwaranta do wypłaty Zamawiającemu pełnej kwoty wadium w okolicznościach określonych w art. 46 ust. 4a i 5 ustawy PZP.
7. Oferta Wykonawcy, który nie wniesie wadium lub wniesie w sposób nieprawidłowy zostanie odrzucona.
8. Okoliczności i zasady zwrotu wadium, jego przepadku oraz zasady jego zaliczenia na poczet zabezpieczenia należytego wykonania umowy określa ustawa PZP.

IX. Termin związania ofertą.

1. Wykonawca będzie związany ofertą przez okres **30 dni**. Bieg terminu związania ofertą rozpoczyna się wraz z upływem terminu składania ofert. (art. 85 ust. 5 ustawy PZP).
2. Wykonawca może przedłużyć termin związania ofertą, na czas niezbędny do zawarcia umowy, samodzielnie lub na wniosek Zamawiającego, z tym, że Zamawiający może tylko raz, co najmniej na 3 dni przed upływem terminu związania ofertą, zwrócić się do Wykonawców o wyrażenie zgody na przedłużenie tego terminu o oznaczony okres nie dłuższy jednak niż 60 dni.
3. Odmowa wyrażenia zgody na przedłużenie terminu związania ofertą nie powoduje utraty wadium.
4. Przedłużenie terminu związania ofertą jest dopuszczalne tylko z jednoczesnym przedłużeniem okresu ważności wadium albo, jeżeli nie jest to możliwe, z wniesieniem nowego wadium na przedłużony okres

związania ofertą. Jeżeli przedłużenie terminu związania ofertą dokonywane jest po wyborze oferty najkorzystniejszej, obowiązek wniesienia nowego wadium lub jego przedłużenia dotyczy jedynie Wykonawcy, którego oferta została wybrana jako najkorzystniejsza.

X. Opis sposobu przygotowywania ofert.

1. Oferta musi zawierać następujące oświadczenia i dokumenty:
 - 1) wypełniony **Formularz Ofertowy (FO)** sporządzony z wykorzystaniem wzoru stanowiącego **Załącznik nr 2** do SIWZ (z załączonym wypisem z rejestru przedsiębiorców lub zaświadczenia z ewidencji działalności gospodarczej, wystawione w dacie nie wcześniejszej niż sześć miesięcy przed datą złożenia oferty), zawierający w szczególności: wskazanie oferowanego przedmiotu zamówienia, łączną cenę ofertową, zobowiązanie dotyczące terminu realizacji zamówienia, okresu gwarancji i warunków płatności, oświadczenie o okresie związania ofertą oraz o akceptacji wszystkich postanowień SIWZ i Istotnych Postanowień Umowy bez zastrzeżeń, a także informację którą część zamówienia Wykonawca zamierza powierzyć podwykonawcy;
 - 2) Do oferty każdy Wykonawca musi dołączyć aktualne na dzień składania ofert oświadczenie w zakresie wskazanym w **Załączniku nr 3** do SIWZ. Informacje zawarte w oświadczeniu będą stanowić wstępne potwierdzenie, że Wykonawca nie podlega wykluczeniu oraz spełnia warunki udziału w postępowaniu.
 - 3) dowód wniesienia wadium;
 - 4) zobowiązanie podmiotu trzeciego do udostępnienia zasobów;
 - 5) Wykonawca przedstawi przed udzieleniem zamówienia, **jeżeli jego oferta zostanie najwyżej oceniona**, oświadczenia wymienione w rozdziale VI. 2 niniejszej SIWZ.
2. Oferta musi być napisana w języku polskim, na maszynie do pisania, komputerze lub inną trwałą i czytelną techniką oraz podpisana przez osobę(y) upoważnioną(e) do reprezentowania Wykonawcy na zewnątrz i zaciągania zobowiązań w wysokości odpowiadającej cenie oferty.
3. W przypadku podpisania oferty oraz poświadczenia za zgodność z oryginałem kopii dokumentów przez osobę niewymienioną w dokumencie rejestracyjnym (ewidencyjnym) Wykonawcy, należy do oferty dołączyć stosowne pełnomocnictwo w oryginale lub kopii poświadczonej notarialnie.
4. Dokumenty sporządzone w języku obcym są składane wraz z tłumaczeniem na język polski.
5. Wykonawca ma prawo złożyć tylko jedną ofertę, zawierającą jedną, jednoznacznie opisaną propozycję. Złożenie większej liczby ofert spowoduje odrzucenie wszystkich ofert złożonych przez danego Wykonawcę.
6. Treść złożonej oferty musi odpowiadać treści SIWZ.
7. Zamawiający nie poniesie kosztów związanych z przygotowaniem i złożeniem oferty.
8. Zaleca się, aby każda zapisana strona oferty była ponumerowana kolejnymi numerami, a cała oferta wraz z załącznikami była w trwały sposób ze sobą połączona (np. zbindowana, zszyta uniemożliwiając jej samoistną dekompletację), oraz zawierała spis treści.
9. Poprawki lub zmiany (również przy użyciu korektora) w ofercie, powinny być parafowane własnoręcznie przez osobę podpisującą ofertę.
10. Ofertę należy złożyć w zamkniętej kopercie, w siedzibie Zamawiającego i oznakować w następujący sposób:

**OFERTA PRZETARGOWA – dostarczenie danych teledetekcyjnych
dla fragmentu Nadleśnictw Szklarska Poręba i Świeradów**

Postępowanie nr ZP39-189014

NIE OTWIERAĆ PRZED godz. 10:00 dnia 24.08.2018 r.

i opatrzyć nazwą i dokładnym adresem Wykonawcy.

11. Zamawiający informuje, iż zgodnie z art. 8 w zw. z art. 96 ust. 3 ustawy PZP oferty składane w postępowaniu o zamówienie publiczne są jawne i podlegają udostępnieniu od chwili ich otwarcia, z wyjątkiem informacji stanowiących tajemnicę przedsiębiorstwa w rozumieniu ustawy z dnia 16 kwietnia 1993 r. o zwalczaniu nieuczciwej konkurencji (Dz. U. z 2003 r. Nr 153, poz. 1503 z późn. zm.), jeśli Wykonawca w terminie składania ofert zastrzegł, że nie mogą one być udostępniane i jednocześnie wykazał, iż zastrzeżone informacje stanowią tajemnicę przedsiębiorstwa.
12. Zamawiający zaleca, aby informacje zastrzeżone, jako tajemnica przedsiębiorstwa były przez Wykonawcę złożone w oddzielnej wewnętrznej kopercie z oznakowaniem „tajemnica przedsiębiorstwa”, lub spięte (zszyte) oddzielnie od pozostałych, jawnych elementów oferty. Brak jednoznacznego wskazania, które informacje stanowią tajemnicę przedsiębiorstwa oznaczać będzie, że wszelkie oświadczenia i zaświadczenia składane w trakcie niniejszego postępowania są jawne bez zastrzeżeń.

13. Zastrzeżenie informacji, które nie stanowią tajemnicy przedsiębiorstwa w rozumieniu ustawy o zwalczaniu nieuczciwej konkurencji będzie traktowane, jako bezskuteczne i skutkować będzie zgodnie z uchwałą SN z 20 października 2005 (sygn. III CZP 74/05) ich odtajnieniem.
14. Zamawiający informuje, że w przypadku kiedy Wykonawca otrzyma od niego wezwanie w trybie art. 90 ustawy PZP, a złożone przez niego wyjaśnienia i/lub dowody stanowiąc będą tajemnicę przedsiębiorstwa w rozumieniu ustawy o zwalczaniu nieuczciwej konkurencji, Wykonawcy będzie przysługiwało prawo zastrzeżenia ich jako tajemnica przedsiębiorstwa. Przedmiotowe zastrzeżenie Zamawiający uzna za skuteczne wyłącznie w sytuacji kiedy Wykonawca oprócz samego zastrzeżenia, jednocześnie wykaże, iż dane informacje stanowią tajemnicę przedsiębiorstwa.
15. Wykonawca może wprowadzić zmiany, poprawki, modyfikacje i uzupełnienia do złożonej oferty pod warunkiem, że Zamawiający otrzyma pisemne zawiadomienie o wprowadzeniu zmian przed terminem składania ofert. Powiadomienie o wprowadzeniu zmian musi być złożone wg takich samych zasad, jak składana oferta tj. w kopercie odpowiednio oznakowanej napisem „ZMIANA”. Koperty oznaczone „ZMIANA” zostaną otwarte przy otwieraniu oferty Wykonawcy, który wprowadził zmiany i po stwierdzeniu poprawności procedury dokonywania zmian, zostaną dołączone do oferty.
16. Wykonawca ma prawo przed upływem terminu składania ofert wycofać się z postępowania poprzez złożenie pisemnego powiadomienia, według tych samych zasad jak wprowadzanie zmian i poprawek z napisem na kopercie „WYCOFANIE”. Koperty oznakowane w ten sposób będą otwierane w pierwszej kolejności po potwierdzeniu poprawności postępowania Wykonawcy oraz zgodności ze złożonymi ofertami. Koperty ofert wycofywanych nie będą otwierane.
17. Do przeliczenia na PLN wartości wskazanej w dokumentach złożonych na potwierdzenie spełniania warunków udziału w postępowaniu, wyrażonej w walutach innych niż PLN, Zamawiający przyjmie średni kurs publikowany przez Narodowy Bank Polski z dnia wszczęcia postępowania.
18. Oferta, której treść nie będzie odpowiadać treści SIWZ, z zastrzeżeniem art. 87 ust. 2 pkt 3 ustawy PZP zostanie odrzucona (art. 89 ust. 1 pkt 2 ustawy PZP). Wszelkie niejasności i wątpliwości dotyczące treści zapisów w SIWZ należy zatem wyjaśnić z Zamawiającym przed terminem składania ofert w trybie przewidzianym w rozdziale VII niniejszej SIWZ. Przepisy ustawy PZP nie przewidują negocjacji warunków udzielenia zamówienia, w tym zapisów Projektu umowy, po terminie otwarcia ofert.

XI. Miejsce i termin składania i otwarcia ofert.

1. Ofertę należy złożyć w siedzibie Zamawiającego w Sękocinie Starym przy ul. Braci Leśnej 3 w bud. B – pok. 106 do dnia 24/08/2018 r., do godziny 9⁰⁰ i zaadresować zgodnie z opisem przedstawionym w rozdziale X SIWZ.
2. Decydujące znaczenie dla oceny zachowania terminu składania ofert ma data i godzina wpływu oferty do Zamawiającego, a nie data jej wysłania przesyłką pocztową czy kurierską.
3. Oferta złożona po terminie wskazanym w rozdz. XI. 1 niniejszej SIWZ zostanie zwrócona Wykonawcy zgodnie z zasadami określonymi w art. 84 ust. 2 ustawy PZP.
4. Otwarcie ofert nastąpi w siedzibie Zamawiającego w Sękocinie Starym przy ul. Braci Leśnej 3 w bud. B – pok. 106 w dniu 24/08/2018 r., o godzinie 10⁰⁰.
5. Otwarcie ofert jest jawne.
6. Podczas otwarcia ofert Zamawiający odczyta informacje, o których mowa w art. 86 ust. 4 ustawy PZP.
7. Niezwłocznie po otwarciu ofert Zamawiający zamieści na stronie www.ibjes.pl informacje dotyczące:
 - a) kwoty, jaką zamierza przeznaczyć na sfinansowanie zamówienia;
 - b) firm oraz adresów Wykonawców, którzy złożyli oferty w terminie;
 - c) ceny, terminu wykonania zamówienia, okresu gwarancji i warunków płatności zawartych w ofertach.

XII. Opis sposobu obliczania ceny.

1. Wykonawca określa cenę realizacji zamówienia poprzez wskazanie w Formularzu ofertowym sporządzonym wg wzoru stanowiącego Załącznik nr 2 do SIWZ łącznej ceny ofertowej brutto za realizację przedmiotu zamówienia.
2. Łączna cena ofertowa brutto musi uwzględniać wszystkie koszty związane z realizacją przedmiotu zamówienia zgodnie z opisem przedmiotu zamówienia oraz Istotnymi Postanowieniami Umowy określonym w niniejszej SIWZ.

3. Ceny muszą być: podane i wyliczone w zaokrągleniu do dwóch miejsc po przecinku (zasada zaokrąglenia – poniżej 5 należy końcówkę pominąć, powyżej i równe 5 należy zaokrąglić w górę).
4. Cena oferty winna być wyrażona w złotych polskich (PLN).
5. Jeżeli w postępowaniu złożona będzie oferta, której wybór prowadziłby do powstania u zamawiającego obowiązku podatkowego zgodnie z przepisami o podatku od towarów i usług, zamawiający w celu oceny takiej oferty doliczy do przedstawionej w niej ceny podatek od towarów i usług, który miałby obowiązek rozliczyć zgodnie z tymi przepisami. W takim przypadku Wykonawca, składając ofertę, jest zobligowany poinformować zamawiającego, że wybór jego oferty będzie prowadzić do powstania u zamawiającego obowiązku podatkowego, wskazując nazwę towaru/usług, których dostawa/wykonanie będzie prowadzić do jego powstania, oraz wskazując ich wartość bez kwoty podatku.

XIII. Opis kryteriów, którymi Zamawiający będzie się kierował przy wyborze oferty, wraz z podaniem wag tych kryteriów i sposobu oceny ofert.

1. Zamawiający przy wyborze Wykonawcy posługiwał się będzie następującymi kryteriami:
 - cena (zapropionowana w Formularzu Ofertowym) - waga 60% , maks. liczba punktów: 60;
 - okres gwarancji (zadeklarowany w Formularzu Ofertowym) – waga 20%, maks. liczba punktów: 20.
 - jakość wykonania Przedmiotu zamówienia – waga 20%, maks. liczba punktów: 20
2. Przez cenę oferty Zamawiający rozumie cenę za wykonanie przedmiotu zamówienia zgodnie z wymogami Zamawiającego. Za zaoferowanie ceny przyznaje się punkty według następującego wyliczenia:

$$\text{Liczba punktów} = \frac{C_n}{C_{bo}} \times 60 \text{ pkt}$$

gdzie:

C_n – najniższa cena ofertowa brutto spośród badanych ofert;
 C_{bo} – cena brutto badanej oferty.

3. Punkty za to kryterium „okres gwarancji” zostaną przyznane wg poniższych zasad:
 - Za okres gwarancji = 6 miesięcy: 0 pkt**
 - Za okres gwarancji = 12 miesięcy: 10 pkt**
 - Za okres gwarancji = 18 miesięcy i więcej: 20 pkt**
 - Maksymalna liczba punktów za to kryterium: 20.**

WAŻNE: Zaoferowany okres gwarancji nie może być krótszy niż 6 miesięcy od daty odbioru przedmiotu zamówienia.

4. W kryterium jakości wykonania Przedmiotu zamówienia Zamawiający oceniać będzie dostarczenie mozaiki obrazów hiperspektralnych dla wskazanego obszaru¹. W kryterium tym przyznaje się punkty według poniższych zasad:
 - Niedostarczenie mozaiki: 0 punktów**
 - Dostarczenie mozaiki: 20 punktów.**
 - Maksymalna liczba punktów za to kryterium: 20**
5. Za ofertę najkorzystniejszą zostanie uznana oferta zawierająca najkorzystniejszy bilans punktów we wszystkich trzech wyżej wymienionych kryteriach.
6. Zamawiający oceni i porówna jedynie te oferty, które odpowiadają zasadom określonym w ustawie i spełniają wymagania określone w SIWZ.
7. W ofercie należy podać cenę brutto realizacji zamówienia (z podatkiem VAT), z dokładnością do dwóch miejsc po przecinku. Cena powinna być podana cyfrowo i słownie.
8. Maksymalnie oferta może uzyskać 100 pkt.

¹ Zgodnie z wymogami zawartymi w OPZ

9. Za najkorzystniejszą zostanie uznana oferta, która uzyska największą liczbę punktów.
10. Jedynym punktem odniesienia będą oferty złożone w postępowaniu ZP39-189014.
11. Badanie i wybór najkorzystniejszej oferty dokonany zostanie w oparciu o dane zawarte w żądanych dokumentach, z poszanowaniem zasad uczciwej konkurencji.
12. Punktacja przyznawana ofertom w poszczególnych kryteriach będzie liczona z dokładnością do dwóch miejsc po przecinku. Najwyższa liczba punktów wyznaczy najkorzystniejszą ofertę.
13. Zamawiający udzieli zamówienia Wykonawcy, którego oferta odpowiadać będzie wszystkim wymaganiom przedstawionym w ustawie PZP oraz w SIWZ i zostanie oceniona jako najkorzystniejsza w oparciu o podane kryteria wyboru.
14. Jeżeli nie będzie można dokonać wyboru oferty najkorzystniejszej ze względu na to, że dwie lub więcej ofert przedstawia taki sam bilans ceny i pozostałych kryteriów oceny ofert, Zamawiający spośród tych ofert dokona wyboru oferty z niższą ceną (art. 91 ust. 4 ustawy PZP).
15. Zamawiający **nie przewiduje** przeprowadzenia dogrywki w formie aukcji elektronicznej.

XIV. Informacje o formalnościach, jakie powinny być dopełnione po wyborze oferty w celu zawarcia umowy w sprawie zamówienia publicznego.

1. Osoby reprezentujące Wykonawcę przy podpisywaniu umowy powinny posiadać ze sobą dokumenty potwierdzające ich umocowanie do podpisania umowy, o ile umocowanie to nie będzie wynikać z dokumentów załączonych do oferty.
2. W przypadku wyboru oferty złożonej przez Wykonawców wspólnie ubiegających się o udzielenie zamówienia Zamawiający może żądać przed zawarciem umowy przedstawienia umowy regulującej współpracę tych Wykonawców. Umowa taka winna określać strony umowy, cel działania, sposób współdziałania, zakres prac przewidzianych do wykonania każdemu z nich, solidarną odpowiedzialność za wykonanie zamówienia, oznaczenie czasu trwania konsorcjum (obejmującego okres realizacji Przedmiotu zamówienia, gwarancji i rękojmi), wykluczenie możliwości wypowiedzenia umowy konsorcjum przez któregośkolwiek z jego członków do czasu wykonania zamówienia.
3. Postanowienia ustalone we wzorze umowy nie podlegają negocjacjom.
4. W przypadku, gdy Wykonawca, którego oferta została wybrana jako najkorzystniejsza, uchyla się od zawarcia umowy, Zamawiający będzie mógł wybrać ofertę najkorzystniejszą spośród pozostałych ofert, bez przeprowadzenia ich ponownego badania i oceny chyba, że zachodzą przesłanki, o których mowa w art. 93 ust. 1 ustawy PZP.

XV. Wymagania dotyczące zabezpieczenia należytego wykonania umowy.

1. Wykonawca, którego oferta zostanie wybrana, zobowiązany będzie do wniesienia zabezpieczenia należytego wykonania umowy najpóźniej w dniu jej zawarcia, w wysokości **5% ceny całkowitej brutto** podanej w ofercie.
2. Zabezpieczenie może być wnoszone według wyboru Wykonawcy w jednej lub w kilku następujących formach:
 - 1) pieniądzu;
 - 2) poręczeniach bankowych lub poręczeniach spółdzielczej kasy oszczędnościowo-kredytowej, z tym że zobowiązanie kasy jest zawsze zobowiązaniem pieniężnym;
 - 3) gwarancjach bankowych;
 - 4) gwarancjach ubezpieczeniowych;
 - 5) poręczeniach udzielanych przez podmioty, o których mowa w art. 6b ust. 5 pkt 2 ustawy z dnia 9 listopada 2000 r. o utworzeniu Polskiej Agencji Rozwoju Przedsiębiorczości (Dz. U. z 2016 r., poz. 359).
3. Zamawiający nie wyraża zgody na wniesienie zabezpieczenia w formach określonych art. 148 ust. 2 ustawy PZP.
4. W przypadku wniesienia zabezpieczenia w formie pieniężnej Zamawiający przechowa je na oprocentowanym rachunku bankowym.
5. Z treści zabezpieczenia przedstawionego w formie gwarancji/poręczenia winno wynikać, że bank, ubezpieczyciel, poręczyciel zapłaci, na rzecz Zamawiającego w terminie maksymalnie 30 dni od pisemnego

żądania kwotę zabezpieczenia, na pierwsze wezwanie Zamawiającego, bez odwołania, bez warunku, niezależnie od kwestionowania czy zastrzeżeń Wykonawcy i bez dochodzenia czy wezwanie Zamawiającego jest uzasadnione czy nie.

6. W przypadku, gdy zabezpieczenie, będzie wnoszone w formie innej niż pieniądź, Zamawiający zastrzega sobie prawo do akceptacji Projektu ww. dokumentu.
7. Zamawiający zwróci zabezpieczenie w wysokości 70% w terminie do 30 dni od dnia wykonania zamówienia i uznania przez Zamawiającego za należyte wykonane. Zabezpieczenie w wysokości 30%, pozostawione zostanie na zabezpieczenie roszczeń z tytułu rękojmi za wady i zostanie zwrócone nie później niż w 14 dniu po upływie okresu rękojmi za wady.

XVI. Istotne dla stron postanowienia, które zostaną wprowadzone do treści zawieranej umowy w sprawie zamówienia publicznego, ogólne warunki umowy albo wzór umowy, jeżeli Zamawiający wymaga od Wykonawcy, aby zawarł z nim umowę w sprawie zamówienia publicznego na takich warunkach.

Istotne Postanowienia Umowy stanowią Załącznik nr 4 do niniejszej SIWZ.

XVII. Pouczenie o środkach ochrony prawnej.

1. Każdemu Wykonawcy, a także innemu podmiotowi, jeżeli ma lub miał interes w uzyskaniu danego zamówienia oraz poniósł lub może ponieść szkodę w wyniku naruszenia przez Zamawiającego przepisów ustawy PZP przysługują środki ochrony prawnej przewidziane w dziale VI ustawy PZP jak dla postępowań powyżej kwoty określonej w przepisach wykonawczych wydanych na podstawie art. 11 ust. 8 ustawy PZP.
2. Środki ochrony prawnej wobec ogłoszenia o zamówieniu oraz SIWZ przysługują również organizacjom wpisanym na listę, o której mowa w art. 154 pkt 5 ustawy PZP.

XVIII. Obowiązek informacyjny wynikający z art. 13 RODO

Zgodnie z art. 13 ust. 1 i 2 rozporządzenia Parlamentu Europejskiego i Rady (UE) 2016/679 z dnia 27 kwietnia 2016 r. w sprawie ochrony osób fizycznych w związku z przetwarzaniem danych osobowych i w sprawie swobodnego przepływu takich danych oraz uchylenia dyrektywy 95/46/WE (ogólne rozporządzenie o ochronie danych) (Dz. Urz. UE L 119 z 04.05.2016, str. 1), dalej „RODO”, informuje się, że:

1. Administratorem danych Pani/Pana danych osobowych jest **Instytut Badawczy Leśnictwa w Sękocinie Stary, ul. Braci Leśnej 3, 05-090 Raszyn**, nr tel. 22 7150 300, adres e-mail: ibl@ibles.waw.pl
2. Inspektorem Ochrony Danych w **Instytucie Badawczym Leśnictwa jest Pan Daniel Nowak**, z którym kontakt możliwy jest pod nr telefonu 22 7150 607; adresem e-mail: D.Nowak@ibles.waw.pl lub listownie na adres: **Instytut Badawczy Leśnictwa w Sękocinie Stary, ul. Braci Leśnej 3, 05-090 Raszyn** z dopiskiem JOD.
3. Pani/Pana dane osobowe przetwarzane będą na podstawie art. 6 ust. 1 lit. c RODO w celu związanym z postępowaniem o udzielenie zamówienia publicznego prowadzonym w trybie przetargu nieograniczonego nr ZP39-189014 pod nazwą: **pozyskanie danych lotniczego skanowania laserowego (LiDAR), zdjęć fotogrametrycznych, ortofotomap oraz lotniczych zobrazowań hiperspektralnych dla fragmentu Nadleśnictwa Szklarska Poręba i Świeradów**, podczas jednej kampanii pomiarowej w 2018 roku w ramach Projektu *„Wpływ biotycznych, abiotycznych i antropogenicznych czynników na dynamikę wzrostu drzewostanów górskich w Sudetach Zachodnich, na bazie danych z lotniczego skanowania laserowego i zdjęć hiperspektralnych (2401502)”*, realizowanego przez Instytut Badawczy Leśnictwa, ze środków pochodzących z dotacji statutowej z Ministerstwa Nauki i Szkolnictwa Wyższego.
4. Odbiorcami Pani/Pana danych osobowych będą osoby lub podmioty, którym udostępniona zostanie dokumentacja postępowania w oparciu o art. 8 oraz art. 96 ust. 3 Pzp.
5. Pani/Pana dane osobowe będą przechowywane, zgodnie z art. 97 ust. 1 Pzp, przez okres 4 lat od dnia zakończenia postępowania o udzielenie zamówienia, a jeżeli czas trwania umowy przekracza 4 lata, okres przechowywania obejmuje cały czas trwania umowy.
6. Obowiązek podania przez Panią/Pana danych osobowych bezpośrednio Pani/Pana dotyczących jest wymogiem ustawowym określonym w przepisach Pzp, związanym z udziałem w postępowaniu o udzielenie zamówienia publicznego; konsekwencje niepodania określonych danych wynikają z Pzp.

7. W odniesieniu do Pani/Pana danych osobowych decyzje nie będą podejmowane w sposób zautomatyzowany, stosownie do art. 22 RODO.

8. Posiada Pani/Pan:

- 1) na podstawie art. 15 RODO prawo dostępu do danych osobowych Pani/Pana dotyczących;
- 2) na podstawie art. 16 RODO prawo do sprostowania Pani/Pana danych osobowych*;
- 3) na podstawie art. 18 RODO prawo żądania od administratora ograniczenia przetwarzania danych osobowych z zastrzeżeniem przypadków, o których mowa w art. 18 ust. 2 RODO**;
- 4) prawo do wniesienia skargi do Prezesa Urzędu Ochrony Danych Osobowych, gdy uzna Pani/Pan, że przetwarzanie danych osobowych Pani/Pana dotyczących narusza przepisy RODO.

9. Nie przysługuje Pani/Panu:

- 1) w związku z art. 17 ust. 3 lit. b, d lub e RODO prawo usunięcia danych osobowych;
- 2) prawo do przenoszenia danych osobowych, o którym mowa w art. 20 RODO;
- 3) na podstawie art. 21 RODO prawo sprzeciwu, wobec przetwarzania danych osobowych, gdyż podstawą prawną przetwarzania Pani/Pana danych osobowych jest art. 6 ust. 1 lit. c ROD

*Wyjaśnienie: skorzystanie z prawa do sprostowania nie może skutkować zmianą wyniku postępowania o udzielenie zamówienia publicznego ani zmianą postanowień umowy w zakresie niezgodnym z Pzp oraz nie może naruszać integralności protokołu oraz jego załączników.

**Wyjaśnienie: prawo do ograniczenia przetwarzania nie ma zastosowania w odniesieniu do przechowywania, w celu zapewnienia korzystania ze środków ochrony prawnej lub w celu ochrony praw innej osoby fizycznej lub prawnej, lub z uwagi na ważne względy interesu publicznego Unii Europejskiej lub państwa członkowskiego.

XIX. Załączniki

Załącznik nr 1 – Opis Przedmiotu Zamówienia (OPZ)

Załącznik nr 1a – Mapa obszaru

Załącznik nr 1b – Struktura katalogów do przekazywania danych

Załącznik nr 2 – Formularz ofertowy (FO)

Załącznik nr 3 – Oświadczenie o braku podstaw do wykluczenia/i spełnienia warunków udziału w postępowaniu

Załącznik nr 4 – Istotne Postanowienia Umowy

Załącznik nr 5 – Wykaz wykonanych usług

Załącznik nr 6 – Wykaz osób

Załącznik nr 6a – Oświadczenie Wykonawcy, że osoby, które będą uczestniczyć w wykonywaniu zamówienia posiadają ważne, wymagane przez Zamawiającego uprawnienia

Załącznik nr 7 – Wykaz zasobów

Załącznik nr 8 - Zobowiązanie podmiotów na rzecz Wykonawcy ubiegającego się o zamówienie

Załącznik nr 9 - Oświadczenie Wykonawcy dot. przesłanek wykluczenia z postępowania/Grupa kapitałowa

Opis Przedmiotu Zamówienia (OPZ)

1. Przedmiotem zamówienia danych teledetekcyjnych dla fragmentu Nadleśnictw Szklarska Poręba i Świeradów.
2. Główny przedmiot zamówienia wg Wspólnego Słownika Zamówień (CPV) 71355100-2.
3. Naloty muszą zostać wykonane w terminie do 14 października 2018 roku.
4. Komplet pozyskanych i przetworzonych danych (tj. dane LiDAR, zdjęcia fotogrametryczne, ortofotomapy, zobrazowania hiperspektralne oraz inne produkty opisane w pkt. 19 OPZ) dla obszaru opracowania, musi zostać przekazany w terminie do 40 dni od daty zakończenia nalogów dla obszaru opracowania.

UWAGA: 9 listopada 2018 roku jest ostatnim dniem przekazania danych, przy założeniu, iż ostatni nalot został wykonany 30 września 2017 r.

5. Poglądowy zasięg opracowania został przedstawiony w dołączonym Załączniku 1a. Szczegółowe zasięgi opracowania dla obszaru opracowania znajdują się w udostępnionych plikach Shapefile.
6. Produkty zamówienia należy wykonać dla całego zasięgu terytorialnego obszaru opracowania, zgodnie z udostępnionym plikiem Shapefile, powiększonym o pas szerokości minimum 50 m od granic wyznaczonych obszarów (bufor).
7. Naloty dla poszczególnych elementów zamówienia (tj. danych LiDAR, zdjęć fotogrametrycznych oraz zobrazowań hiperspektralnych) na obszarze opracowania muszą zostać wykonane w okresie nie dłuższym niż 10 dni, tak aby okres pozyskania wszystkich produktów był spójny.
8. Opracowane dane muszą posiadać nadany układ współrzędnych PL-1992 (EPSG:2180) zgodny z Rozporządzeniem Rady Ministrów z dnia 15 października 2012 r. w sprawie państwowego systemu odniesień przestrzennych (Dz.U. 2012 poz. 1247).
9. Dane muszą zostać przekazane Zamawiającemu w 2 kopiach, każda na osobnej macierzy dyskowej o poziomie RAID 1 lub RAID 5 (pozwalającej na przechowywanie zdublowanych danych) o pojemności dwukrotnie większej niż wielkość przekazywanych danych). Nośnik musi mieć możliwość transferu danych przez port USB 3.0 i przepustowość co najmniej 1 Gb.
10. Do danych należy dołączyć szczegółowe raporty techniczne, zgodne z wytycznymi zawartymi w pkt. 19 OPZ, w wersji papierowej (2 egzemplarze każdy) oraz cyfrowej, opisujące cały proces pozyskania oraz przetworzenia danych, dokładności poszczególnych etapów przetworzeń wraz z opisem warunków atmosferycznych.
11. Zamówione dane teledetekcyjne muszą zostać przekazane w strukturze określonej przez Zamawiającego (Załącznik 1b).
12. Przekazane dane mogą zostać poddane procesowi kontroli przez Zamawiającego.
13. Podstawą do odbioru danych będzie sporządzony przez Zamawiającego protokół odbioru każdego etapu Przedmiotu zamówienia. Jeżeli Zamawiający ujawni w protokole odbioru wady, niekompetentność lub niezgodność przekazanych danych z treścią umowy a w szczególności z Opisem Przedmiotu Zamówienia, Zamawiający wyznaczy Wykonawcy dodatkowy 7 dniowy termin na usunięcie wskazanych wad i niezgodności. W przypadku bezskutecznego upływu w/w terminu Zamawiający uzna, iż Wykonawca pozostaje w zwłoce z wykonaniem Przedmiotu umowy.
14. Realizacja przedmiotu zamówienia musi się odbyć zgodnie z aktualnie obowiązującymi przepisami prawa.
15. Zgodnie z art. 12 ustawy z dnia 17 maja 1989 r. Prawo geodezyjne i kartograficzne (Dz.U. 2016 poz. 1629) Wykonawca zobowiązany jest zgłosić Głównemu Geodecie Kraju prace przed przystąpieniem do ich

wykonania, a po wykonaniu prac przekazać powstałe materiały lub informacje o tych materiałach do państwowego zasobu geodezyjnego.

16. Należy poinformować Zamawiającego o planowanych terminach i miejscach nalotów oraz poinformować o nalotach w dniu ich wykonywania.
17. Szczegółowe warunki techniczne pozyskania i przetworzenia danych teledetekcyjnych oraz wykaz produktów wraz z wykazem innych materiałów niezbędnych do przekazania Zamawiającemu:

a. Dane LiDAR (lotnicze skanowanie laserowe)

Kod	Warunki pozyskania i przetworzenia danych
W1	Dane o średniej gęstości próbkowania co najmniej 6 pkt/m ² , przy pokryciu poprzecznym pomiędzy szeregami co najmniej 50%. Przy sprawdzaniu gęstości danych LiDAR nie uwzględnia się punktów zaklasyfikowanych do grupy punktów z obszarów wielokrotnego pokrycia (tzw. overlapping points) oraz punktów będących błędami rejestracji skanera.
W2	Rejestracja co najmniej 6 odbić.
W3	Dla drzewostanów o wysokości ponad 25 m odbicia pomiędzy pierwszym i ostatnim mają stanowić 25% liczby wszystkich odbić zarejestrowanych przez system.
W4	Rejestracja i zapis sygnału intensywności odbicia (intensity).
W5	Rejestracja sygnału impulsu laserowego w sposób ciągły (typu Full-Waveform)
W6	Pozyskanie danych LiDAR wraz z pozostałymi danymi teledetekcyjnymi dla obszaru musi zostać wykonane w okresie nie dłuższym niż 10 dni, przy zachowaniu podobnych warunków atmosferycznych.
W7	Należy wykonać pomiar terenowy co najmniej 8 płaszczyzn referencyjnych służących do wpasowania sytuacyjno-wysokościowego chmur punktów, rozmieszczonych równomiernie na obszarze pokrytym skanowaniem laserowym.
W8	Dokładność pomiaru płaszczyzn referencyjnych nie może być gorsza niż 0,05 m ($m_{xyz} \leq 0,05$ m). Mierzone płaszczyzny powinny stanowić dachy wielospadowe bez dodatkowych elementów takich jak kominy, okna dachowe, lukarny itp. Rozkład płaszczyzn na obszarze powinien zostać przedstawiony Zamawiającemu w postaci mapy i załączonego pliku Shapefile.
W9	Chmura punktów ma zostać sklasyfikowana na klasy: 1 – przetworzone, niesklasyfikowane; 2 – grunt; 3 – niska roślinność (0-0,40 m); 4 – średnia roślinność (0,40 m – 2 m); 5 – wysoka roślinność (powyżej 2 m); 6 – zabudowa i obiekty inżynieryjne; 7 – szum, 9 – woda. Dokładność klasyfikacji wyniesie co najmniej 95 %.
W10	Dla punktów nadmiarowych w obszarach pokrycia podłużnego szeregów (overlap points) w osobnej kolumnie powinna znaleźć się informacja o ich zaklasyfikowaniu do zbioru punktów nadmiarowych.
W11	Chmura punktów po wyrównaniu i klasyfikacji powinna mieć średnio 6 pkt/m ² .
W12	Chmury punktów powinny spełniać kryterium gęstości na co najmniej 95% powierzchni obszaru.
W13	Dokładność pomiaru wysokości punktu (Z) po wyrównaniu szeregów: $m_h \leq 0,15$ m
W14	Dokładność pomiaru sytuacyjnego punktu (XY) po wyrównaniu szeregów: $m_p \leq 0,25$ m.
W15	Dane lotniczego skanowania laserowego mają zostać przetworzone do NMT i NMPT o rozdzielczości 0,5 m metodą triangulacji.
W16	NMT ma zostać wyinterpolowany z punktów zaklasyfikowanych jako grunt (klasa 2) i dokładność jego rzędnej wysokościowej Z ma być nie gorsza niż 0,30 m ($m_z \leq 0,30$ m).
W17	NMPT ma zostać wyinterpolowany z punktów pierwszego odbicia i dokładność jego rzędnej wysokościowej Z ma być nie gorsza niż 0,30 m ($m_z \leq 0,30$ m).

W18	Barwienie chmury należy wykonać na bazie zdjęć fotogrametrycznych CIR (kompozycja kanałów podczerwonego, czerwonego i zielonego), poddanych procesowi aerotriangulacji. Pierwiastek błędu średniokwadratowego (RMSE) kolorowania danych pomiarowych LIDAR nie może przekraczać 0,5 m.
------------	---

Kod	Produkty
P1	Przetworzone chmury punktów z podziałem na sekcje mapy 1:1000, format zapisu danych – LAS 1.2.3, układ współrzędnych PL-1992 (EPSG:2180). Nazwa pliku musi być zgodna z godłem odpowiadającego mu zasięgiem arkusza mapy.
P2	Surowe dane ALS z czasem GPS oraz dane kalibracji montażu (pomiędzy GPS, INS i sensorem laserowym), trajektorie lotu (umożliwiające konwersje surowych danych LiDAR do zrektyfikowanych pasów nalotu (georeferenced strips) oraz dane umożliwiające przeanalizowanie sygnału typu Full-Waveform.
P3	NMT i NMPT o rozdzielczości 0,5 m, w formacie TIFF w układzie PL-1992 (EPSG: 2180) pocięte na sekcje mapy 1:5000 oraz plik Shapefile (poligon) z indeksem arkuszy (godłem). Nazwa pliku musi być zgodna z godłem odpowiadającego mu zasięgiem arkusza mapy.
P4	NMT i NMPT o rozdzielczości 0,5 m, bez podziału na sekcje, dla całego obszaru w formacie TIFF, w układzie PL-1992 (EPSG:2180).
P5	Raport z wykonanych prac LiDAR, zawierający: <ul style="list-style-type: none"> • daty pozyskania danych (dokładne dni nalotów), • dane techniczne projektu lotu (m.in. wysokości, kąty skanowania, pokrycie skanów, gęstość, liczba i długość szeregów, powierzchnia pokrycia danymi), • projekt lotu, • dane meteorologiczne z dnia nalotu, • dane z pomiaru płaszczyzn referencyjnych – opis metod pomiaru, szkic rozmieszczenia płaszczyzn, wyniki wyrównania, raporty z tachimetrii itp., • wykaz sprzętu i oprogramowania wykorzystanego w procesie przetwarzania pozyskanych danych teledetekcyjnych, • parametry i trajektorie nalotów, • pełną informację o przebiegu procesu i dokładności wyrównania danych LiDAR, • opis przebiegu prac związanych z opracowaniem danych (w kolejności wykonania) wraz z zastosowanymi algorytmami, • spis przekazanych materiałów i ich struktura na przekazanych dyskach.
P6	Pliki Shapefile w układzie współrzędnych PL-1992 (EPSG:2180): <ul style="list-style-type: none"> • lokalizacja płaszczyzn referencyjnych (typ pliku: poligon), • indeks arkuszy sekcji map 1:1000 wraz z godłem, wykorzystanych do podziału pozyskanej chmury punktów (typ pliku: poligon), • indeks arkuszy sekcji map 1:5000 wraz z godłem, wykorzystanych do podziału NMT i NMPT (typ pliku: poligon).

b. Zdjęcia fotogrametryczne

Kod	Warunki pozyskania i przetworzenia danych
W1	Zdjęcia zostaną pozyskane fotogrametryczną kamerą cyfrową z zastosowaniem zintegrowanego systemu pozycjonowania GPS/INS.
W2	Pozyskanie zdjęć fotogrametrycznych wraz z pozostałymi danymi teledetekcyjnymi dla obszaru musi zostać wykonane w okresie nie dłuższym niż 10 dni, przy zachowaniu podobnych warunków atmosferycznych.
W3	Zdjęcia zostaną wykonane w okresie bezwietrznym, przy bezchmurnej pogodzie, z uwzględnieniem minimalnej wysokości słońca nad horyzontem, wynoszącej: 25° w przypadku terenów górskich oraz 20° dla pozostałych terenów.
W4	Terenowa wielkość piksela nie większa niż 20 cm.
W5	Zdjęcia zostaną pozyskane w czterech kanałach spektralnych: R – czerwonym, G – zielonym, B – niebieskim, NIR – bliskiej poczerwieni.
W6	Pokrycie poprzeczne zdjęć 60%.
W7	Pokrycie podłużne zdjęć 50%.
W8	Rozdzielczość radiometryczna zdjęć: co najmniej 12 bitów.
W9	Wyrównanie bloku zdjęć ma zostać wykonane metodą niezależnych wiązek z uwzględnieniem pomierzonych w czasie nalotu elementów orientacji zewnętrznej zdjęć.
W10	Błąd średni dokładności pomiaru współrzędnej tłowej na zdjęciu nie może przekraczać wartości 3 μ m.
W11	Blok zdjęć zostanie opracowany na punktach połowej osnowy fotogrametrycznej (fotopunkty). Dopuszcza się zastosowanie punktów niesygnalizowanych (fotopunkty naturalne). Lokalizacja fotopunktów zapewni wymaganą dokładność opracowania. Rozmieszczanie i lokalizacja fotopunktów będzie zgodna z Szczegółowymi Wytycznymi dotyczącymi aktualizacji baz danych dotyczących zobrazowań lotniczych i satelitarnych oraz ortofotomapy i numerycznego modelu terenu (załącznik nr 2 do Rozporządzenia Ministra Spraw Wewnętrznych i Administracji z dnia 3 listopada 2011 r. w sprawie baz danych dotyczących zobrazowań lotniczych i satelitarnych oraz ortofotomapy i numerycznego modelu terenu (Dz.U. 2011 nr 263 poz. 1571)). Rozkład punktów na obszarze powinien zostać przedstawiony Zamawiającemu w raporcie w postaci mapy i załączonego pliku Shapefile.
W12	Wykonawca zobowiązany jest zaprojektować i pomierzyć punkty kontrolne w liczbie 1 punkt na 50 zdjęć, jednak nie mniej niż 8 punktów dla bloku.
W13	Dopuszczalna różnica współrzędnych DX, DY, DZ pomiędzy pomiarem fotogrametrycznym a pomiarem terenowym na każdym z punktów kontrolnych wyniesie nie mniej niż 0,5 m.

Kod	Produkty
P1	Zdjęcia w dwóch kompozycjach barwnych CIR (kompozycja kanałów podczerwonego, czerwonego, zielonego) i RGB w formacie TIFF bez kompresji.
P2	Materiały uzupełniające: a. szkic bloku zdjęć fotogrametrycznych w pliku Shapefile,

	b. projekt fotogrametryczny z wyrównania bloku zdjęć w formacie ImageStation Intergraph lub ERDAS LPS do uzgodnienia z Zamawiającym.
P3	Raport: a. o zbiorze danych wejściowych do procesu wyrównania, zawierający w szczególności: współrzędne fotopunktów i punktów kontrolnych, środki zdjęć z systemu GNSS/INS IMU, metryczkę kamery, b. opisujący przebieg prac związanych z wyrównaniem zdjęć, zawierający parametry orientacji zewnętrznej każdego ze zdjęć, środki rzutów zdjęć oraz kąty wychylenia kamery z systemu GPS/INS wraz z zastosowanymi algorytmami.

c. Ortofotomapy

Kod	Warunki pozyskania i przetworzenia danych
W1	Zdjęcia RGB i CIR (kompozycja kanałów podczerwonego, czerwonego, zielonego) zostaną ortorektyfikowane do ortoobrazów o wielkości piksela 20 cm.
W2	Proces ortorektyfikacji zdjęć lotniczych zostanie wykonany z zastosowaniem Numerycznego Modelu Terenu, pozyskanego zgodnie z zaleceniami opisanymi w punkcie 19a OPZ.
W3	Proces ortorektyfikacji zostanie wykonany metodą bilinearną.
W4	Ortoobrazy zostaną poddane procesowi mozaikowania.
W5	Średni błąd położenia dobrze identyfikowalnych szczegółów terenowych na ortofotomapach nie może być gorszy niż 2 piksele (40 cm).
W6	Rozdzielczość radiometryczna ortofotomapy: co najmniej 12 bitów
W7	Zamawiający wymaga, aby wykonane ortofotomapy zostały poddane korekcie balansu barwnego w celu ujednoczenia ich wyglądu zarówno w obrębie pojedynczego zdjęcia, jak i całej mozaiki. Parametry należy dobrać w sposób zapewniający maksymalnie zróżnicowanie tonalne elementów obrazu w obszarach leśnych.

Kod	Produkty
P1	Ortofotomapy w rozdzielczości maksymalnie 0,20 m w arkuszach mapy 1:5000 (nazwy plików muszą być zgodne z godłem odpowiadających im arkuszy map). Ortofotomapy muszą zostać dostarczone w kompozycjach RGB i CIR (kompozycja kanałów podczerwonego, czerwonego, zielonego) i zapisane w formacie TIFF w układzie PL-1992 (EPSG:2180).
P2	Linie mozaikowania w formacie Shapefile (linia) w układzie PL-1992 (EPSG:2180) wykorzystane w procesie łączenia oraz skorowidze arkuszy.
P3	Arkusze mapy 1:5000 wykorzystane do podziału zasięgu danych w formacie Shapefile (poligon) w układzie PL-1992 (EPSG:2180).
P4	Raport opisujący przebieg prac związanych z opracowaniem ortofotomapy, wraz z zastosowanymi algorytmami.

d. Zobrazowania hiperspektralne

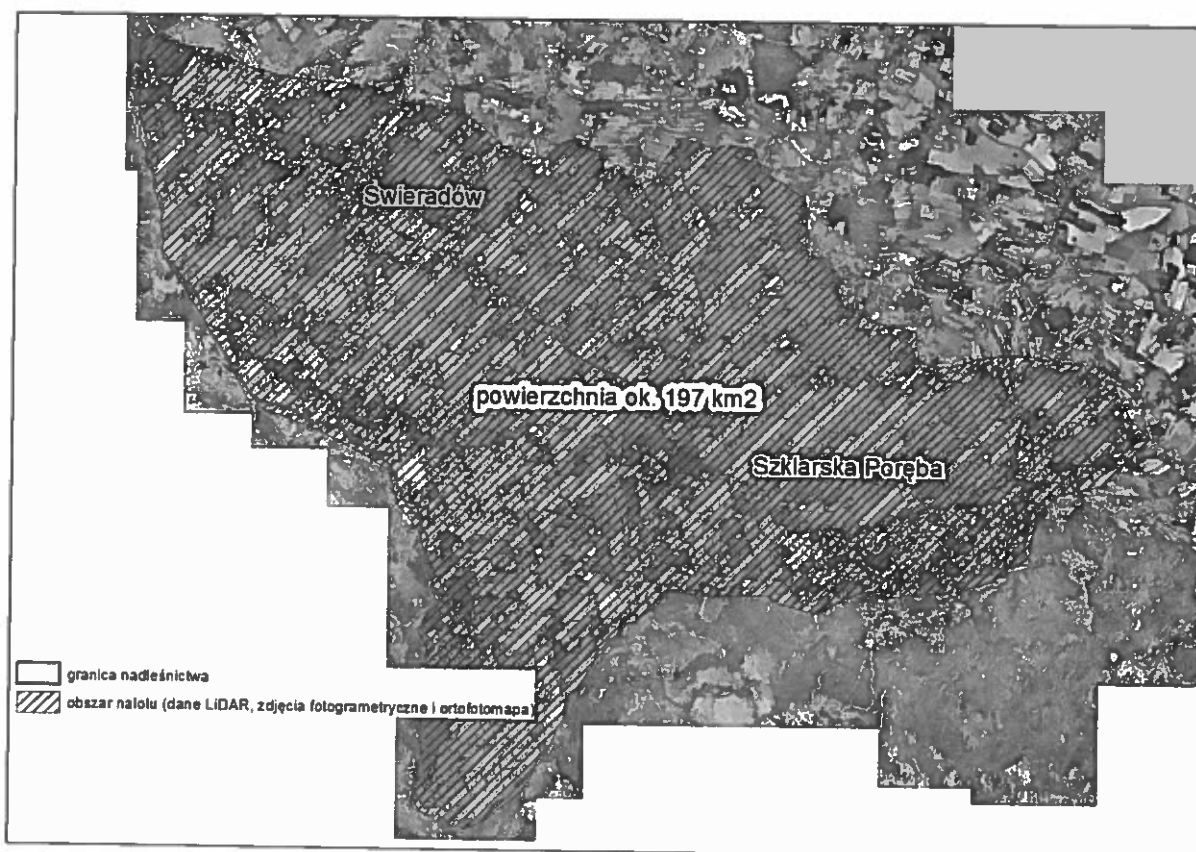
Kod	Warunki pozyskania i przetworzenia danych
W1	Pozyskanie danych hiperspektralnych wraz z pozostałymi danymi teledetekcyjnymi dla obszaru opracowania musi zostać wykonane w okresie nie dłuższym niż 10 dni, przy zachowaniu podobnych warunków atmosferycznych.
W2	Zobrazowania powinny być wykonane w okresie bezwietrznym (prędkość wiatru do 6 m/s), przy bezchmurnej pogodzie (stan pogody w którym nie ma chmur oraz bez pokrywy śnieżnej).
W3	Rozdzielczość przestrzenna (wielkość piksela): 2,0 m dla zakresu widzialnego i bliskiej podczerwieni (VNIR) oraz 2 m dla średniej podczerwieni (SWIR)
W4	Zakres spektralny zobrazowania: 400-2500 nm (+/- 20 nm).
W5	Liczba kanałów: nie mniej niż 150.
W6	Rozdzielczość próbkowania (ang. sampling interval): 3-8 nm (VNIR) i 10-15 nm (SWIR).
W7	Kąt widzenia kamery (FOV): maksymalnie 35°, chwilowe pole widzenia (IFOV): 0,3-1,5° (zależnie od długości fali).
W8	Rozdzielczość radiometryczna zobrazowań: co najmniej 12 bitów
W9	Pokrycie między szeregami co najmniej 20%
W10	Wymagane korekcje obrazów: parametryczna korekcja radiometryczna i spektralna wykonana w modelu MODTRAN4 lub nowszym oraz parametryczna korekcja geometryczna (bazująca na danych INS).
W11	Dane muszą być przetworzone w oparciu o NMPT (Numeryczny Model Pokrycia Terenu) oraz, jeżeli zajdzie taka potrzeba wynikająca z topografii terenu, o NMT (Numeryczny Model Terenu).
W12	Wszystkie dane mają być przekształcone do układu PL-1992 (EPSG: 2180).
W13	Resampling obrazu musi być wykonany metodą najbliższego sąsiada (ang. nearest neighbour).
W14	Dopuszczalna wartość pierwiastka błędu średniokwadratowego (RMSE) wzajemnego wpasowania poszczególnych szeregów nie może przekraczać wielkości jednego piksela.
W15	Przy porównaniu charakterystyk spektralnych pobranych z obrazu z charakterystykami spektralnymi z pomiarów naziemnych wartość pierwiastka błędu średniokwadratowego (RMSE) nie może przekroczyć 30%.
W16	Dopuszczalna wartość pierwiastka błędu średniokwadratowego (RMSE) przy zestawieniu współrzędnych wybranych punktów kontrolnych (ang. Ground Control Points) na obrazie z odpowiadającym im punktami na danych ALS i ortofotomapie nie może przekraczać wielkości jednego piksela zobrazowania hiperspektralnego.

Kod	Produkty
P1	Surowe zobrazowania hiperspektralne z kamery VNIR i SWIR oraz dane po korekcji geometrycznej, a przed korekcją atmosferyczną, jeśli korekcje były wykonywane w takiej kolejności.

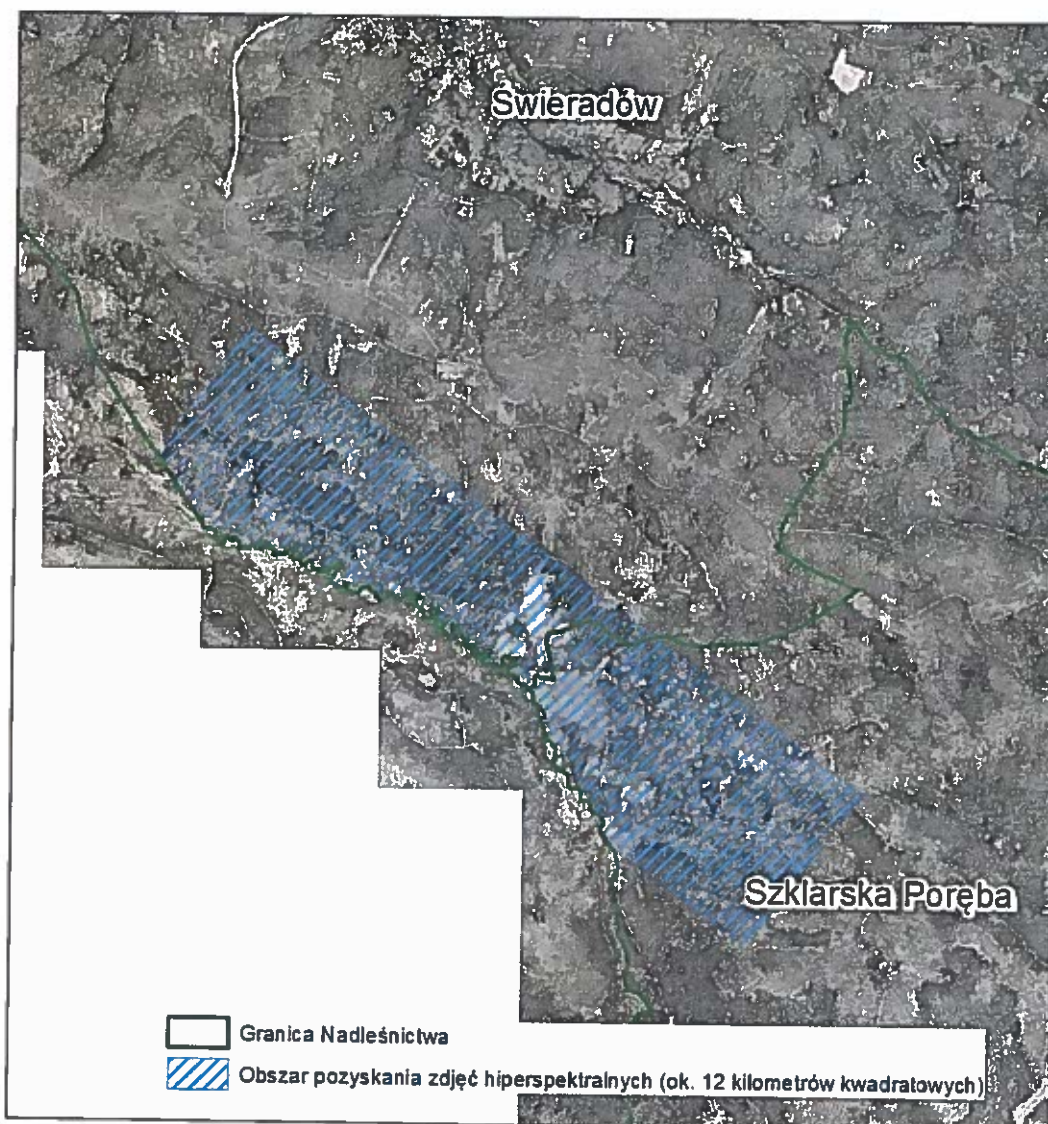
P2	Finalne obrazy hiperspektralne z zakresu VNIR oraz połączone dla całego zakresu VNIR-SWIR po korekcjach: radiometrycznej, geometrycznej i atmosferycznej.
P3	Zgeometryzowane obrazy RGB i CIR w postaci quicklooków (wykonane na podstawie obrazów VNIR) dla obszaru opracowania.
P4	Szczegółowy raport z pozyskania i przetworzenia danych hiperspektralnych, zawierający: plan wykonania nalotu, kierunek i czas wykonania każdego szeregu, informacje dotyczące warunków atmosferycznych, specyfikację techniczną skanera, informację o aktualnej kalibracji sensora (smile effects, keystone), dokładny opis korekcji radiometrycznej, dokładny opis korekcji geometrycznej (załączniki w formie elektronicznej, w postaci plików .log), dokładny opis korekcji atmosferycznej (załączniki w formie elektronicznej, w postaci plików .log).
P5	Pliki w formacie Shapefile (poligon) z zasięgiem pojedynczych szeregów VNIR oraz VNIR-SWIR.
P6 ¹	Mozaika obrazów hiperspektralnych dla wskazanego obszaru, powstała w wyniku połączenia pojedynczych szeregów nalotu hiperspektralnego w pełnym zakresie spektrum (VNIR-SWIR) i o rozdzielczości przestrzennej nie większej niż 2 m. Różnice między szeregami mają zostać zniwelowane poprzez wykonanie wyrównania radiometrycznego i barwnego, tak aby możliwe było obliczenie na mozaice teledetekcyjnych wskaźników roślinności (np. NDVI) oraz wykonanie na niej procesu klasyfikacji, ze szczególnym uwzględnieniem klasyfikacji gatunkowej drzew.
P7 ⁵	Pliki w formacie Shapefile zawierające linie mozaikowania.
P8 ⁵	Szczegółowy raport z procesu wykonania mozaiki, zawierający parametry mozaikowania, opis wyrównania radiometrycznego i barwnego („color balance”), opis poprowadzonych linii mozaikowania („cutline”) oraz dokładny opis postępowania i przyjętych algorytmów tak, aby umożliwiał on jego jednoznaczne odtworzenie.

¹ Obowiązuje jeżeli Wykonawca zadeklarował wykonanie kryterium jakościowego C

Załącznik nr 1a do SIWZ – Mapa zasięgu obszaru zamówienia



Ryc. 1. Zasięg obszarów fragmentów nadleśnictw objętych przetargiem na pozyskanie i przetworzenie danych teledetekcyjnych (dane z lotniczego skanowania laserowego oraz zdjęcia fotogrametryczne i ortofotomapy)

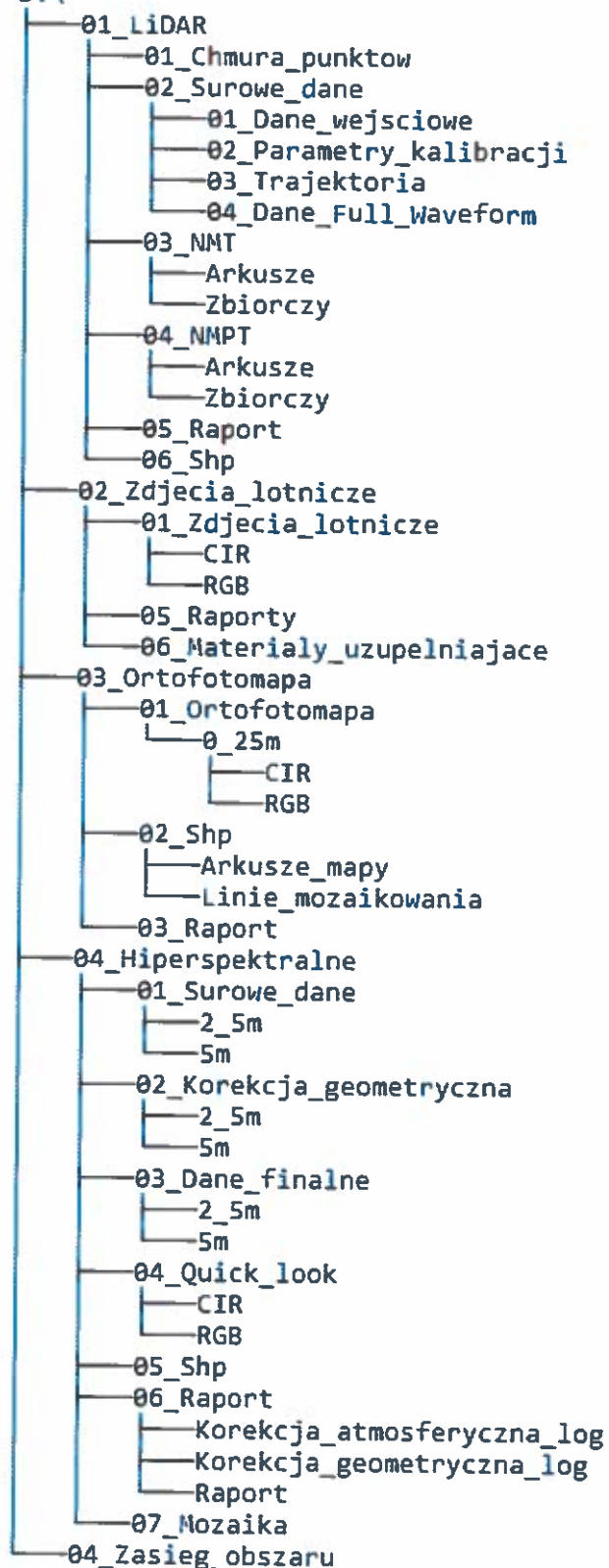


Ryc. 2. Zasięg obszarów fragmentów nadleśnictw objętych przetargiem na pozyskanie i przetworzenie danych teledetekcyjnych (zdjęcia hiperspektralne)

UWAGA: Przedstawiony zasięg zostanie udostępniony na stronie Instytutu Badawczego Leśnictwa w formacie Shapefile.

Załącznik nr 1b do SIWZ – Struktura katalogów przekazywanych danych

D:\



UWAGA: Ewentualne dodatkowe pliki należy umieścić w folderze 05_Inne.

.....
(Pieczęć Wykonawcy)

FORMULARZ OFERTOWY

Zarejestrowana nazwa Wykonawcy:

.....
.....
.....

Zarejestrowany adres Wykonawcy:

.....
.....

Numer telefonu

Numer faksu

REGON NIP

e-mail:

W odpowiedzi na ogłoszenie o postępowaniu prowadzonym w trybie przetargu nieograniczonego przez Instytut Badawczy Leśnictwa na dostarczenie danych teledetekcyjnych dla fragmentu Nadleśnictw Szklarska Poręba i Świeradów,

w związku z realizacją przez Zamawiającego projektu pn „Wpływ biotycznych, abiotycznych i antropogenicznych czynników na dynamikę wzrostu drzewostanów górskich w Sudetach Zachodnich, na bazie danych z lotniczego skanowania laserowego i zdjęć hiperspektralnych (2401502)”, realizowanego przez Instytut Badawczy Leśnictwa, ze środków pochodzących z dotacji statutowej z Ministerstwa Nauki i Szkolnictwa Wyższego,

przedkładamy niniejszą ofertę, oświadczając jednocześnie, że akceptujemy w całości wszystkie warunki zawarte w Specyfikacji Istotnych Warunków Zamówienia (SIWZ ZP 39-189014);

oferujemy realizację Przedmiotu zamówienia zgodnie z wszystkimi wymaganiami Zamawiającego, opisanymi w Załączniku nr 1 do SIWZ – Opis Przedmiotu Zamówienia za łączną cenę:

cenę bruttozł

słowniezł

w tym VAT.....zł

słownie:zł

cenę netto..... zł

słownie..... zł

Biorąc pod uwagę poza cenowe kryteria oceny deklarujemy, zaznaczając X w odpowiedniej kratce¹:

a) gwarancję w wymiarze:

- 6 miesięcy (0 punktów)
- 12 miesięcy (10 punktów)
- 18 miesięcy gwarancji (20 punktów)

b) Dostarczenia mozaiki obrazów hiperspektralnych dla obszaru opracowania²:

- Niedostarczenie mozaiki (0 punktów)
- Dostarczenie mozaiki (20 punktów)

POUCZENIE DLA WYKONAWCY:

Jeżeli złożona oferta, będzie prowadziła do powstania u zamawiającego obowiązku podatkowego zgodnie z przepisami o podatku od towarów i usług, Wykonawca, składając ofertę, jest zobligowany poinformować o tym zamawiającego, wskazując nazwę towarów, których dostawa będzie prowadzić do jego powstania, oraz wskazując ich wartość bez kwoty podatku.

Oświadczam(-y), że na dzień składania ofert brak jest podstaw do wykluczenia mnie/nas z postępowania na podstawie art. 24 ust. 1 i ust. 5 ustawy.

Oświadczam(-y), że jestem(-śmy) związani niniejszą ofertą przez 30 dni licząc od dnia upływu terminu składania ofert.

Oświadczam(-y), że zapoznałem (-liśmy) się z Istotnymi Postanowieniami Umowy, które są integralną częścią Ogłoszenia o zamówieniu i zobowiązuję(-my) się w przypadku wyboru naszej oferty do zawarcia Umowy na określonych tam warunkach, w miejscu i terminie wyznaczonym przez Zamawiającego.

Oświadczam(-y), że akceptuję(-emy) warunki płatności określone przez Zamawiającego w Istotnych Postanowieniach Umowy.

Oświadczam, że wypełniłem obowiązki informacyjne przewidziane w art. 13 lub art. 14 RODO² wobec osób fizycznych, od których dane osobowe bezpośrednio lub pośrednio pozyskałem w celu ubiegania się o udzielenie zamówienia publicznego w niniejszym postępowaniu³.

¹ Biorąc pod uwagę poza cenowe kryteria oceny, Wykonawca deklaruje ich spełnienie, zaznaczając X w odpowiedniej kratce, w wymienionych kryteriach. W przypadku gdy Wykonawca zaznaczy więcej niż jeden X w dowolnym z kryteriów, Zamawiający uzna za ważną zadeklarowaną opcję o najwyższej wartości. W przypadku gdy Wykonawca nie zaznaczy X w dowolnym z kryteriów Zamawiający uzna za ważną zadeklarowaną opcję o najniższej wartości.

² rozporządzenie Parlamentu Europejskiego i Rady (UEj 2016/679 z dnia 27 kwietnia 2016 r. w sprawie ochrony osób fizycznych w związku z przetwarzaniem danych osobowych i w sprawie swobodnego przepływu takich danych oraz uchylenia dyrektywy 95/46/WE (ogólne rozporządzenie o ochronie danych) (Dz. Urz. UE L 119 z 04.05.2016, str. 1j).

³ W przypadku gdy wykonawca nie przekazuje danych osobowych innych niż bezpośrednio jego dotyczących lub zachodzi wyłączenie stosowania obowiązku informacyjnego, stosownie do art. 13 ust. 4 lub art. 14 ust. 5 RODO treść oświadczenia wykonawca może wykreślić.

(imię i nazwisko)

Do oferty załączamy następujące dokumenty i oświadczenia:

.....

.....

.....

miejsowość data

.....

(podpis i pieczęć imienna lub czytelny podpis osoby upoważnionej do reprezentowania firmy i zaciągnięcia zobowiązań)

Załącznik nr 3 do SIWZ

OŚWIADCZENIE O BRAKU PODSTAW DO WYKLUCZENIA / I SPEŁNIENIA WARUNKÓW UDZIAŁU W POSTĘPOWANIU

Przystępując do postępowania na _____

Działając w imieniu Wykonawcy: _____

(podać nazwę i adres Wykonawcy)

Oświadczam, że na dzień składania ofert nie podlegam wykluczeniu z postępowania i spełniam warunki udziału w postępowaniu.

W przedmiotowym postępowaniu Zamawiający zgodnie z art. 24 ust. 1 pkt. 12-23 ustawy PZP wykluczy:

1. wykonawcę, który nie wykazał spełniania warunków udziału w postępowaniu lub nie został zaproszony do negocjacji lub złożenia ofert wstępnych albo ofert, lub nie wykazał braku podstaw wykluczenia;
2. wykonawcę będącego osobą fizyczną, którego prawomocnie skazano za przestępstwo:
 - a) o którym mowa w art. 165a, art. 181–188, art. 189a, art. 218–221, art. 228–230a, art. 250a, art. 258 lub art. 270–309 ustawy z dnia 6 czerwca 1997 r. – Kodeks karny (Dz. U. Nr 88, poz. 553, z późn. zm.) lub art. 46 lub art. 48 ustawy z dnia 25 czerwca 2010 r. o sporcie (Dz. U. z 2016 r. poz. 176),
 - b) o charakterze terrorystycznym, o którym mowa w art. 115 § 20 ustawy z dnia 6 czerwca 1997 r. – Kodeks karny,
 - c) skarbowe,
 - d) o którym mowa w art. 9 lub art. 10 ustawy z dnia 15 czerwca 2012 r. o skutkach powierzania wykonywania pracy cudzoziemcom przebywającym wbrew przepisom na terytorium Rzeczypospolitej Polskiej (Dz. U. poz. 769);
3. wykonawcę, jeżeli urzędującego członka jego organu zarządzającego lub nadzorczego, wspólnika spółki w spółce jawnej lub partnerskiej albo komplementariusza w spółce komandytowej lub komandytowo-akcyjnej lub prokurenta prawomocnie skazano za przestępstwo, o którym mowa w pkt 2;
4. wykonawcę, wobec którego wydano prawomocny wyrok sądu lub ostateczną decyzję administracyjną o zaleganiu z uiszczeniem podatków, opłat lub składek na ubezpieczenia społeczne lub zdrowotne, chyba że wykonawca dokonał płatności należnych podatków, opłat lub składek na ubezpieczenia społeczne lub zdrowotne wraz z odsetkami lub grzywnami lub zawarł wiążące porozumienie w sprawie spłaty tych należności;
5. wykonawcę, który w wyniku zamierzonego działania lub rażącego niedbalstwa wprowadził zamawiającego w błąd przy przedstawieniu informacji, że nie podlega wykluczeniu, spełnia warunki udziału w postępowaniu lub kryteria selekcji, lub który zataił te informacje lub nie jest w stanie przedstawić wymaganych dokumentów;
6. wykonawcę, który w wyniku lekkomyślności lub niedbalstwa przedstawił informacje wprowadzające w błąd zamawiającego, mogące mieć istotny wpływ na decyzje podejmowane przez zamawiającego w postępowaniu o udzielenie zamówienia;
7. wykonawcę, który bezprawnie wpływał lub próbował wpłynąć na czynności zamawiającego lub pozyskać informacje poufne, mogące dać mu przewagę w postępowaniu o udzielenie zamówienia;
8. wykonawcę, który brał udział w przygotowaniu postępowania o udzielenie zamówienia lub którego pracownik, a także osoba wykonująca pracę na podstawie umowy zlecenia, o dzieło, agencyjnej lub innej umowy o świadczenie usług, brał udział w przygotowaniu takiego postępowania, chyba że spowodowane tym zakłócenie konkurencji może być wyeliminowane w inny sposób niż przez wykluczenie wykonawcy z udziału w postępowaniu;
9. wykonawcę, który z innymi wykonawcami zawarł porozumienie mające na celu zakłócenie konkurencji między wykonawcami w postępowaniu o udzielenie zamówienia, co zamawiający jest w stanie wykazać za pomocą stosownych środków dowodowych;

10. wykonawcę będącego podmiotem zbiorowym, wobec którego sąd orzekł zakaz ubiegania się o zamówienia publiczne na podstawie ustawy z dnia 28 października 2002 r. o odpowiedzialności podmiotów zbiorowych za czyny zabronione pod groźbą kary (Dz. U. z 2015 r. poz. 1212, 1844 i 1855 oraz z 2016 r. poz. 437);
11. wykonawcę, wobec którego orzeczono tytułem środka zapobiegawczego zakaz ubiegania się o zamówienia publiczne;
12. wykonawców, którzy należąc do tej samej grupy kapitałowej, w rozumieniu ustawy z dnia 16 lutego 2007 r. o ochronie konkurencji i konsumentów (Dz. U. z 2015 r. poz. 184, 1618 i 1634), złożyli odrębne oferty, oferty częściowe lub wnioski o dopuszczenie do udziału w postępowaniu, chyba że wykażą, że istniejące między nimi powiązania nie prowadzą do zakłócenia konkurencji w postępowaniu o udzielenie zamówienia.

Ponadto zamawiający przewiduje możliwość wykluczenia wykonawcy w sytuacji:

- 1) w stosunku do którego otwarto likwidację, w zatwierdzonym przez sąd układzie w postępowaniu restrukturyzacyjnym jest przewidziane zaspokojenie wierzycieli przez likwidację jego majątku lub sąd zarządził likwidację jego majątku w trybie art. 332 ust. 1 ustawy z dnia 15 maja 2015 r. – Prawo restrukturyzacyjne (Dz. U. z 2015 r. poz. 978, 1259, 1513, 1830 i 1844 oraz z 2016 r. poz. 615) lub którego upadłość ogłoszono, z wyjątkiem wykonawcy, który po ogłoszeniu upadłości zawarł układ zatwierdzony prawomocnym postanowieniem sądu, jeżeli układ nie przewiduje zaspokojenia wierzycieli przez likwidację majątku upadłego, chyba że sąd zarządził likwidację jego majątku w trybie art. 366 ust. 1 ustawy z dnia 28 lutego 2003 r. – Prawo upadłościowe (Dz. U. z 2015 r. poz. 233, 978, 1166, 1259 i 1844 oraz z 2016 r. poz. 615);
- 2) który w sposób zawiniony poważnie naruszył obowiązki zawodowe, co podważa jego uczciwość, w szczególności gdy wykonawca w wyniku zamierzonego działania lub rażącego niedbalstwa nie wykonał lub nienależycie wykonał zamówienie, co zamawiający jest w stanie wykazać za pomocą stosownych środków dowodowych;
- 3) jeżeli wykonawca lub osoby, o których mowa w ust. 1 pkt 14, uprawnione do reprezentowania wykonawcy pozostają w relacjach określonych w art. 17 ust. 1 pkt 2–4 z:
 - a) zamawiającym,
 - b) osobami uprawnionymi do reprezentowania zamawiającego,
 - c) członkami komisji przetargowej,
 - d) osobami, które złożyły oświadczenie, o którym mowa w art. 17 ust. 2a
– chyba że jest możliwe zapewnienie bezstronności po stronie zamawiającego w inny sposób niż przez wykluczenie wykonawcy z udziału w postępowaniu;
- 4) który, z przyczyn leżących po jego stronie, nie wykonał albo nienależycie wykonał w istotnym stopniu wcześniejszą umowę w sprawie zamówienia publicznego lub umowę koncesji, zawartą z zamawiającym, o którym mowa w art. 3 ust. 1 pkt 1–4, co doprowadziło do rozwiązania umowy lub zasądzenia odszkodowania;
- 5) będącego osobą fizyczną, którego prawomocnie skazano za wykroczenie przeciwko prawom pracownika lub wykroczenie przeciwko środowisku, jeżeli za jego popełnienie wymierzono karę aresztu, ograniczenia wolności lub karę grzywny nie niższą niż 3000 złotych;
- 6) jeżeli urzędującego członka jego organu zarządzającego lub nadzorczego, wspólnika spółki w spółce jawnej lub partnerskiej albo komplementariusza w spółce komandytowej lub komandytowo-akcyjnej lub prokurenta prawomocnie skazano za wykroczenie, o którym mowa w pkt 5;
- 7) wobec którego wydano ostateczną decyzję administracyjną o naruszeniu obowiązków wynikających z przepisów prawa pracy, prawa ochrony środowiska lub przepisów o zabezpieczeniu społecznym, jeżeli wymierzono tą decyzją karę pieniężną nie niższą niż 3000 złotych;
- 8) który naruszył obowiązki dotyczące płatności podatków, opłat lub składek na ubezpieczenia społeczne lub zdrowotne, co zamawiający jest w stanie wykazać za pomocą stosownych środków dowodowych, z wyjątkiem przypadku, o którym mowa w ust. 1 pkt 15, chyba że wykonawca dokonał płatności należnych podatków, opłat lub składek na ubezpieczenia społeczne lub zdrowotne wraz z odsetkami lub grzywnami lub zawarł wiążące porozumienie w sprawie spłaty tych należności.

Wykonawca ubiegający się o przedmiotowe zamówienie musi spełniać również warunki udziału w postępowaniu dotyczące zdolności technicznej lub zawodowej. Wykonawca spełni warunek jeżeli wykaże,

1. posiada uprawnienia do wykonywania określonej działalności lub czynności, zgodnie z ustawą z dnia 3 lipca 2002 r. Prawo Lotnicze (tj.: Dz. U. z 2013 r., poz. 1393 z późn. zm.) oraz aktów wykonawczych, w zakresie objętym niniejszym zamówieniem, tj. do wykonywania usług lotniczych w zakresie fotogrametrii.

Na potwierdzenie spełnienia powyższych wymagań Wykonawca przedstawi przed udzieleniem zamówienia, jeżeli jego oferta zostanie najwyższej oceniona (zgodnie z rozdz. VI pkt 2 SIWZ), Certyfikat operatora lotniczego (AWC w kategorii AW4) wraz ze specyfikacją, wydany przez Prezesa Urzędu Lotnictwa Cywilnego uprawniający do wykonywania usług lotniczych w zakresie fotogrametrii.

2. pozyskał i przetworzył dane LiDAR, zdjęcia fotogrametryczne, zobrazowania hiperspektralne w okresie ostatnich trzech lat przed upływem terminu składania ofert, a jeżeli okres działalności jest krótszy - w tym okresie, Wykonawca zrealizował minimum 2 zamówienia na pozyskanie i przetworzenie ww. danych teledetekcyjnych, o wartości sumarycznej co najmniej 460 000 zł netto lub o powierzchni sumarycznej co najmniej 400 km², potwierdzone załączonymi dokumentami (referencje) zaświadczającymi, że usługi te zostały wykonane należycie.

Na potwierdzenie spełnienia powyższych wymagań Wykonawca przedstawi przed udzieleniem zamówienia, jeżeli jego oferta zostanie najwyższej oceniona (zgodnie z rozdz. VI pkt 2 SIWZ), wykaz zrealizowanych usług zgodnych z wymaganiami Zamawiającego (w przypadku, gdy określone prace są częścią większych zamówień dotyczących szerszego zakresu prac, należy podać budżet dotyczący wymaganego asortymentu prac i tylko te prace należy wymienić) wraz z załączonymi dokumentami (referencje) potwierdzającymi, że usługi te zostały wykonane należycie (zgodnie z Załącznikiem nr 5 do SIWZ).

3. zapewni w składzie zespołu wyznaczonego do wykonania niniejszego zamówienia udział:

3.1. co najmniej jednej osoby z wykształceniem wyższym lub średnim w dziedzinie geodezji i kartografii, posiadającej minimum 3 letnie doświadczenie w pozyskiwaniu i przetwarzaniu zobrazowań lotniczych wielo- lub hiperspektralnych w charakterze konsultanta wiodącego lub zadaniowego w co najmniej 2 projektach, posiadającej uprawnienia z zakresu 7 zgodnie z art. 43 ustawy z dnia 17 maja 1989 r. Prawo geodezyjne i kartograficzne (Dz.U. 2016 poz. 1629) oraz biegle posługującą się językiem polskim w mowie i piśmie.

Na potwierdzenie spełnienia powyższych wymagań Wykonawca przedstawi przed udzieleniem zamówienia, jeżeli jego oferta zostanie najwyższej oceniona (zgodnie z rozdz. VI pkt 2 SIWZ), wykaz osób które będą uczestniczyć w wykonywaniu zamówienia wraz z informacjami na temat ich doświadczenia oraz informacje o podstawie do dysponowania tymi osobami (zgodnie z Załącznikiem nr 6 do SIWZ).

- 3.2. oświadczy, że będzie dysponował odpowiednim potencjałem technicznym umożliwiającym wykonanie zamówienia, a w szczególności infrastrukturą umożliwiającą pozyskanie i przetworzenie pozyskanych danych teledetekcyjnych do formatu opisanego w OPZ.

Na potwierdzenie spełnienia powyższych wymagań Wykonawca przedstawi przed udzieleniem zamówienia, jeżeli jego oferta zostanie najwyższej oceniona (zgodnie z rozdz. VI pkt 2 SIWZ), wykaz sprzętu wraz z raportami kalibracyjnymi, z którego będzie korzystał przy realizacji zamówienia wraz z informacją o podstawie dysponowania nim (zgodnie z Załącznikiem nr 7 do SIWZ).

4. jest ubezpieczony od odpowiedzialności cywilnej w zakresie prowadzonej działalności związanej z Przedmiotem zamówienia, na kwotę nie mniejszą niż 300 000 PLN.

Na potwierdzenie spełnienia powyższego wymagania Wykonawca przedstawi przed udzieleniem zamówienia, jeżeli jego oferta zostanie najwyższej oceniona (zgodnie z rozdz. VI pkt 2 SIWZ), kopie polisy ubezpieczającej od odpowiedzialności cywilnej wraz z dowodem jej opłacenia, w przypadku jej braku inny dokument potwierdzający, że Wykonawca jest ubezpieczony od odpowiedzialności cywilnej w zakresie prowadzonej działalności związanej z Przedmiotem zamówienia.

Informacja w związku z poleganiem na zasobach innych podmiotów

Oświadczam, że w celu wykazania spełnienia warunków udziału w postępowaniu, określonych przez zamawiającego w rozdz. V SIWZ polegam na zasobach następującego/ych podmiotu/ów:

(wskazać podmiot i określić odpowiedni zakres dla wskazanego podmiotu)

Oświadczenie dotyczące podmiotu, na którego zasoby powołuje się wykonawca

Oświadczam, że w stosunku do następującego/ych podmiotu/tów, na którego/ych zasoby powołuję się w niniejszym postępowaniu, tj.: (podać pełną nazwę/firmę, adres, a także w zależności od podmiotu: NIP/PESEL, KRS/CEiDG) nie zachodzą podstawy wykluczenia z postępowania o udzielenie zamówienia

Oświadczenie dotyczące podwykonawcy niebędącego podmiotem, na którego zasoby powołuje się wykonawca

Oświadczam, że w stosunku do następującego/ych podmiotu/tów, będącego/ych podwykonawcą/ami: (podać pełną nazwę/firmę, adres, a także w zależności od podmiotu: NIP/PESEL, KRS/CEiDG), nie zachodzą podstawy wykluczenia z postępowania o udzielenie zamówienia.

.....
pieczęć Wykonawcy

.....
Data i podpis upoważnionego przedstawiciela Wykonawcy

Umowa nr _____

Dnia _____ w Sękocinie Starym pomiędzy Stronami:

Instytutem Badawczym Leśnictwa (IBL) z siedzibą w Sękocinie Starym przy ulicy Braci Leśnej 3, 05 – 090 Raszyn, wpisanym do rejestru przedsiębiorców prowadzonego przez Sąd Rejonowy dla m.st. Warszawy w Warszawie, XIV Wydział Gospodarczy Krajowego Rejestru Sądowego, pod numerem KRS 0000039417, NIP: 525-00-09-200, reprezentowanym przez:

_____ zwanym w dalszej części „Zamawiającym”

oraz _____ z siedzibą w _____ ul. _____, wpisanym do rejestru przedsiębiorców pod numerem KRS _____ prowadzonym przez Sąd Rejonowy _____ wydział Gospodarczy Krajowego Rejestru Sądowego o numerze NIP _____, zwanego dalej „Wykonawcą” reprezentowanym przez _____

w związku z realizacją przez IBL Projektu pt. „Wpływ biotycznych, abiotycznych i antropogenicznych czynników na dynamikę wzrostu drzewostanów górskich w Sudetach Zachodnich, na bazie danych z lotniczego skanowania laserowego i zdjęć hiperspektralnych (2401502)”, finansowanego ze środków pochodzących z dotacji statutowej z Ministerstwa Nauki i Szkolnictwa Wyższego, w wyniku dokonania przez Zamawiającego wyboru oferty Wykonawcy w postępowaniu prowadzonym w trybie przetargu nieograniczonego (podstawa prawna Ustawa z dnia 29 stycznia 2004 r. Prawo zamówień publicznych (tekst jednolity Dz. U. 2015 r. poz. 2164 z późniejszymi zmianami), Zamawiający i Wykonawca, zwani dalej „Stronami”, ustalają co następuje:

§ 1

Przedmiot umowy

1. Przedmiotem umowy jest kompleksowe wykonanie usługi polegającej na dostarczeniu danych teledetekcyjnych dla fragmentu Nadleśnictw Szklarska Poręba i Świeradów, zgodnie z zakresem oraz szczegółowym Opisem Przedmiotu Zamówienia i Mapą Obszaru, zawartych w Specyfikacji Istotnych Warunków Zamówienia (SIWZ) stanowiących załącznik nr 1, 1a i 1b oraz ofertą Wykonawcy stanowiącą załącznik nr 2 do niniejszej Umowy, zwaną dalej „Przedmiotem umowy” lub „Przedmiotem zamówienia”. Niezależnie od powyższego SIWZ stanowi integralną część niniejszej Umowy.
2. Wykonawca zobowiązuje się wykonać Przedmiot umowy określony w ust. 1 z zachowaniem szczególnej staranności i dbałości o interesy Zamawiającego, uwzględniając zalecenia i uwagi przedstawione przez Zamawiającego.
3. Wykonawca oświadcza, że dysponuje niezbędną wiedzą i doświadczeniem z zakresu określonym w ust. 1, umożliwiającymi prawidłowe wykonanie niniejszej umowy.

§ 2

Termin wykonania

1. Strony ustalają, że dane muszą zostać pozyskane w terminie do 4 października 2018 roku, z uwzględnieniem warunków nalotów określonych w Załączniku nr 1 i 1a do niniejszej umowy. Dzień 30 września 2018 r. jest końcową datą zakończenia nalotów.
2. Strony ustalają, iż komplet pozyskanych i przetworzonych danych w zakresie i w sposób opisany w pkt 19 załącznika nr 1 dla obszaru opracowania musi zostać przekazany w terminie do 40 dni od daty zakończenia nalotów dla obszaru opracowania według struktury wskazanej w załączniku nr 1b. Pozostałe dane nie uwzględnione w strukturze danych, należy umieścić w katalogu o nazwie „05_Inne”.

§ 3

Sposób realizacji

1. Wykonawca zrealizuje Przedmiot zamówienia opisany w sposób i w terminach wskazanych w paragrafach poprzedzających.
2. Zamawiający będzie informowany w drodze wymiany korespondencji elektronicznej na adres e-mail r.balazy@ibles.waw.pl o:
 - a. planowanych terminach i miejscach nalotów,
 - b. nalocie w dniu jego wykonywania,
 - c. postępie prac (raport tygodniowy z prowadzonych w projekcie prac od daty (x) podpisania umowy (x+7dni, x+14dni, itd.)) w zakresie realizacji Przedmiotu umowy i będzie miał prawo kontroli prawidłowości i zgodności przebiegu prowadzonych w tym zakresie prac z wytycznymi udzielonymi przez Zamawiającego.
3. Do reprezentowania Wykonawcy w sprawach dotyczących wykonania Przedmiotu umowy jest upoważniony:
.....
4. Do utrzymania kontaktu z Wykonawcą i udzielenia mu informacji i wyjaśnień, Zamawiający wyznacza swego przedstawiciela w osobie Radomira Bałazego, tel. 22 7150 410 , e-mail: r.balazy@ibles.waw.pl.
5. Wykonawca odpowiada za warunki BHP i ochronę własnego mienia w zakresie prac realizowanych na podstawie niniejszej umowy, a w szczególności skutecznie zabezpieczy dane otrzymane w trakcie pracy przed dostępem osób trzecich.
6. W przypadku powierzenia wykonania całości bądź części Przedmiotu umowy podwykonawcy, Wykonawca jest odpowiedzialny za jego działania lub ich zaniechanie jak za własne.
7. Wszelkie materiały, tj. w szczególności dokumenty, dane osobowe, bazy danych, informacje przekazane w dowolnej formie elektronicznej lub papierowej przekazane Wykonawcy przez Zamawiającego w związku z wykonaniem Umowy, a także powstałe w wyniku jej wykonania – pisemne, graficzne, zapisane w formie elektronicznej lub w innej formie materiały – są poufne i będą mogły zostać wykorzystywane wyłącznie do wiadomości Stron Umowy w celu jej realizacji („Informacje Poufne”). Wykonawca odpowiada za zachowanie poufności, o której mowa w niniejszym punkcie przez wszystkie osoby i/lub podmioty, którymi posługuje się przy wykonywaniu Umowy. Obowiązek zachowania poufności, o którym mowa w niniejszym punkcie obowiązuje również po zakończeniu Umowy.
8. Wykonawca nie ma prawa bez zgody Zamawiającego kopiować jakichkolwiek dokumentów lub innych nośników zawierających Informacje Poufne o ile nie mają one bezpośredniego związku z wykonywaniem postanowień Umowy i nie są niezbędne dla jej prawidłowego wykonania. Wykonawca zobowiązuje się zwrócić Zamawiającemu wszelkie materiały otrzymane od Zamawiającego w związku z wykonaniem Umowy na pisemne żądanie Zamawiającego, niezwłocznie po otrzymaniu takiego żądania. O ile po zakończeniu Umowy w posiadaniu Wykonawcy znajdują się będą jakiegokolwiek informacje lub materiały dotyczące Informacji Poufnych Wykonawca zobowiązuje się komisyjnie takie materiały zniszczyć, a następnie przekazać Zamawiającemu kopię takiego protokołu zniszczenia wraz z oświadczeniem Wykonawcy, że w jego posiadaniu nie znajdują się już żadne materiały zawierające Informacje Poufne.
9. Wykonawca jest zwolniony z obowiązku zachowania tajemnicy i poufności, jeżeli informacje, co do których taki obowiązek istniał:
 - a. w dniu ich ujawnienia były powszechnie znane bez zawnionego przyczynienia się Wykonawcy do ich ujawnienia;

- b. muszą być ujawnione zgodnie z przepisami prawa lub postanowieniami sądów lub upoważnionych organów państwowych;
 - c. muszą być ujawnione w celu wykonania Umowy, a Wykonawca uzyskał pisemną zgodę Zamawiającego na ich ujawnienie.
10. Wykonawca zobowiązany jest do niezwłocznego (w terminie nie dłuższym niż dwa dni robocze) skutecznego informowania Zamawiającego o wszystkich zdarzeniach mających lub mogących mieć wpływ na wykonanie Umowy, w tym o wszczęciu wobec niego postępowania egzekucyjnego, naprawczego, likwidacyjnego lub innego, a także o innych istotnych zdarzeniach, które mogą mieć wpływ na wykonanie przez Wykonawcę postanowień Umowy. Postanowienia zdania poprzedzającego stosuje się również do warunków pogodowych.
 11. Wykonawca zobowiązuje się poddać wszelkim kontrolom i audytom prowadzonym przez upoważnione przez Zamawiającego osoby lub wyznaczone przez Zamawiającego instytucje, a których przeprowadzenie jest niezbędne dla prawidłowego i zgodnego z obowiązującymi przepisami prawa realizowania postanowień Umowy. O terminie przeprowadzenia kontroli lub audytu Wykonawca zostanie powiadomiony z 2 dniowym wyprzedzeniem.
 12. Przez „etap realizacji Przedmiotu umowy” lub „etap” rozumie się przekazany Zamawiającemu komplet pozyskanych i przetworzonych danych w zakresie i w sposób wskazany w pkt 19 załącznika nr 1 według struktury wskazanej w załączniku nr 1b dla wskazanego obszaru. Postanowienia niniejszej umowy dotyczące Przedmiotu umowy stosuje się wprost do etapu realizacji Przedmiotu umowy.
 13. Dostarczenie wszystkich wymaganych produktów dla obszaru opracowania nie później niż 40 dni po wykonaniu ostatniego nalotu na tym obszarze zostanie potwierdzone przez Zamawiającego poprzez protokół otrzymania danych. Podpisany protokół odbioru etapu będzie potwierdzeniem odbioru etapu i zostanie przekazany Wykonawcy przez Zamawiającego niezwłocznie po zakończeniu prac związanych z odbiorem i kontrolą każdego z etapów.
 14. Jeżeli Zamawiający ujawni w Protokole odbioru etapu, wady, niekompetentność lub niezgodność przekazanych danych z wymaganiami określonymi niniejszą Umową, Zamawiający wyznaczy Wykonawcy dodatkowy 7 dniowy termin na usunięcie wskazanych wad i niezgodności. W przypadku bezskutecznego upływu w/w terminu Zamawiający uzna, iż Wykonawca pozostaje w zwłoce z wykonaniem Przedmiotu umowy.
 15. W razie ujawnienia wad, niekompletności lub braków w funkcjonalności Przedmiotu umowy, które zostaną ujawnione przez Zamawiającego w okresie rękojmi lub gwarancji - Zamawiający wezwie pisemnie Wykonawcę do wykonania uzupełnienia bądź poprawienia Przedmiotu umowy.

§ 4

Wynagrodzenie oraz warunki płatności

1. Za prawidłowe i terminowe wykonanie Przedmiotu umowy Zamawiający zobowiązuje się zapłacić Wykonawcy wynagrodzenie w wysokości:
wartość netto: _____ zł
(słownie: _____ zł),
powiększone o należny podatek od towarów i usług, w wysokości zgodnej z obowiązującymi przepisami
wartość brutto: _____ zł
(słownie: _____ zł).
2. Strony ustalają, że wynagrodzenie wynikające z realizacji niniejszej umowy zostanie uregulowane po wykonaniu i odbiorze kompletnego Przedmiotu umowy z uwzględnieniem procedury, o której mowa w § 3 umowy w jednej racie o wysokości 100% całości wynagrodzenia, tj. _____ zł (słownie: _____ zł) powiększonej o należny podatek od towarów i usług, płatnej na podstawie faktury VAT, wystawionej po podpisaniu przez Zamawiającego bez zastrzeżeń Protokołu odbioru całości zamówienia.
3. Dokumentem potwierdzającym przyjęcie przez Zamawiającego Przedmiotu umowy lub etapu Przedmiotu umowy będzie protokół odbioru Przedmiotu umowy lub protokół odbioru etapu Przedmiotu umowy, przyjęty i podpisany bez zastrzeżeń i uwag przez upoważnionych przedstawicieli obu stron, sporządzony w dwóch jednobrzmiących

egzemplarzach. Wynagrodzenie, o którym mowa w ust. 1 jest stałe, nie może ulegać zmianom w trakcie realizacji umowy oraz obejmuje wszelkie koszty Wykonawcy związane z realizacją Przedmiotu umowy.

4. Wynagrodzenie z tytułu zrealizowania Przedmiotu zamówienia będzie płatne przelewem na rachunek bankowy Wykonawcy, wskazany na fakturze złożonej przez Wykonawcę, w terminie 14 dni od dnia otrzymania przez Zamawiającego prawidłowo wystawionej faktury VAT.
5. Zamawiający upoważnia Wykonawcę do wystawienia faktury VAT bez swego podpisu.
6. Wykonawca oświadcza, że *[jest/nie jest]*¹ płatnikiem podatku VAT.
7. Wykonawca ponosi wszelkie konsekwencje z tytułu prowadzenia niewłaściwej dokumentacji dla potrzeb podatku od towarów i usług VAT. W szczególności Wykonawca zobowiązuje się do zwrotu na rzecz Zamawiającego ewentualnych strat (sankcji podatkowych) spowodowanych:
 - a) wadliwym wystawieniem faktury VAT;
 - b) brakiem u Wykonawcy kopii faktury VAT wystawionej na rzecz Zamawiającego;
 - c) różnymi danymi na oryginale i kopii faktury VAT.
8. Wykonawca nie może dokonać cesji wierzytelności z tytułu wynagrodzenia mu należnego na podmiot trzeci.

§ 5

Zabezpieczenie należytego wykonania umowy

1. Wykonawca wniósł w dniu zawarcia umowy, zabezpieczenie należytego wykonania Przedmiotu umowy w wysokości 5 % wynagrodzenia całkowitego umowy, _____ zł (słownie: _____ zł) w formie wpłaty na rachunek bankowy zgodnie z art. 148 ust. 1 ustawy Prawo zamówień publicznych.
2. Zamawiający zalicza zabezpieczenie na swoje dobro w przypadku niewykonania lub nienależytego wykonania umowy.
3. Zamawiający zwróci 70% wartości zabezpieczenia w terminie 30 dni od dnia wykonania zamówienia i uznania zamówienia za należyte wykonanie.
4. Kwota na zabezpieczenie roszczeń z tytułu rękojmi za wady lub gwarancji jakości wynosi 30% wysokości zabezpieczenia, o którym mowa w ust. 1 tj. _____ zł (słownie: _____ zł) i zostanie zwrócona Wykonawcy w terminie 14 dni po upływie okresu rękojmi.
5. Wykonawca udziela Zamawiającemu gwarancji w zakresie jakichkolwiek wad Przedmiotu umowy. Wykonawca będzie usuwał wady w terminie 7 dni roboczych od daty ich zgłoszenia przez Zamawiającego. W przypadku opóźnień w realizacji obowiązków wynikających z gwarancji przez Wykonawcę, Zamawiający może zlecić ich wykonanie podmiotowi trzeciemu na koszt i ryzyko Wykonawcy.
6. Okres gwarancji jakości ustala na miesięcy licząc od daty odbioru końcowego.
7. W związku z wyznaczonym okresem gwarancji strony ustalają, że okres rękojmi zostaje określony na miesięcy, tzn. o 3 miesiące ponad okres gwarancji.

§ 6

Kary umowne

1. W przypadku nienależytego wykonania Przedmiotu umowy Wykonawca zobowiązuje się do zapłaty Zamawiającemu kary umownej:
 - a) za zwłokę w wykonaniu Przedmiotu umowy, w stosunku do terminów o których mowa w § 2.1 w wysokości 0,5 % wynagrodzenia umownego brutto określonego w par. 4 ust. 1 umowy liczone za każdy dzień zwłoki,
 - b) za zwłokę w wykonaniu Przedmiotu umowy, o którym mowa w § 2.2 w wysokości 0,1 % wynagrodzenia umownego brutto określonego w par. 4 ust. 1 umowy liczone za każdy dzień zwłoki,

¹ Niepotrzebne wykreślić podczas uzupełniania danych.

- c) za zwłokę w usunięciu wad stwierdzonych przy odbiorze poszczególnych etapów bądź w okresie gwarancji lub rękojmi w wysokości 0,05 % wynagrodzenia umownego brutto określonego w par. 4 ust. 1 za każdy dzień zwłoki liczonej od dnia wyznaczonego na usunięcie wad.
2. W razie naruszenia przez Wykonawcę lub jego pracowników, konsultantów, doradców, podwykonawców lub inne osoby, przy pomocy których Wykonawca realizuje Umowę obowiązków dotyczących zachowania poufności w wysokości 10% wynagrodzenia umownego brutto określonego w par. 4 ust. 1 umowy za każdy przypadek naruszenia.
 3. Za odstąpienie od umowy przez Zamawiającego lub Wykonawcę - strona, po której zaistniały przyczyny odstąpienia od umowy, zapłaci drugiej stronie karę umowną w wysokości 10% wynagrodzenia umownego brutto, z zastrzeżeniem art. 145 ustawy Prawo zamówień publicznych.
 4. Roszczenie o zapłatę kar umownych z tytułu zwłoki, ustalonych za każdy rozpoczęty dzień zwłoki, staje się wymagalne:
 - za pierwszy rozpoczęty dzień zwłoki – w tym dniu,
 - za każdy następny rozpoczęty dzień zwłoki – odpowiednio w każdym z tych dni.
 5. W przypadku, gdy wyrządzona szkoda przekracza wysokość kar umownych lub powstała w wyniku zdarzeń, za które nie przewidziano kar umownych, stronom przysługują roszczenia odszkodowawcze na zasadach ogólnych określonych w Kodeksie cywilnym - odpowiednio prawo do: odszkodowania uzupełniającego lub odszkodowania pokrywającego całość szkody.
 6. Zamawiający zastrzega sobie prawo do potrącenia naliczonych kar umownych z wynagrodzenia przysługującego Wykonawcy za wykonanie umowy.
 7. Roszczenia z tytułu kar umownych są niezależne od siebie i kumulują się.
 8. Strony mają prawo do naliczania odsetek ustawowych za nieterminową realizację ciążących na nich płatnościach.
 9. Odpowiedzialność Stron z tytułu nienależytego wykonania lub niewykonania umowy wyłączają jedynie zdarzenia siły wyższej, których nie można było przewidzieć i którym nie można było zapobiec przy zachowaniu nawet najwyższej staranności.
 10. Termin „siła wyższa” oznacza akty terroru, wojny, powstania, zamieszki, epidemie, osunięcia gruntu, trzęsienia ziemi, powódzie, dowolną formę interwencji organów władzy publicznej, wybuchy, zamknięcie strefy powietrznej na obszarze objętym Przedmiotem zamówienia lub warunki pogodowe uniemożliwiające wykonanie zaplanowanych nalołów (zgodnie z Rozporządzeniem Ministra Spraw Wewnętrznych i Administracji z dnia 3 listopada 2011 r. w sprawie baz danych dotyczących zobrazowań lotniczych i satelitarnych oraz ortofotomapy i numerycznego modelu terenu (Dz.U. z 2011 poz. 1571)) i inne podobne nieprzewidywalne zdarzenia poza kontrolą którejkolwiek ze Stron i którym żadna ze Stron nie mogła zapobiec.

§ 7

Prawa autorskie

1. Z chwilą przyjęcia Przedmiotu umowy przez Zamawiającego bez zastrzeżeń, Wykonawca w ramach wynagrodzenia wskazanego w § 4 niniejszej umowy, na zasadzie wyłączności, przenosi bezzwrotnie, bez ograniczeń terytorialnych, czasowych i ilościowych, na Zamawiającego, a Zamawiający przyjmuje, całość autorskich praw majątkowych do Przedmiotu umowy, w nieograniczonej ilości wydań i wielkości nakładów, z prawem dalszego rozporządzania, udzielania licencji oraz zezwoleń na udzielania sublicencji. Wykonawcy nie przysługuje z tego tytułu prawo domagania się dodatkowego wynagrodzenia. Przeniesienie autorskich praw majątkowych obejmuje następujące pola eksploatacji:
 - a) zwielokrotnianie i utrwalanie otrzymanych danych poprzez wytwarzanie określoną techniką zapisu magnetycznego oraz techniką cyfrową;
 - b) wprowadzenie do pamięci komputera i serwerów sieci komputerowych;
 - c) udostępnienie ich w taki sposób, aby każdy mógł mieć do nich dostęp w miejscu i w czasie przez siebie wybranym;
 - d) wprowadzenie do obrotu, użyczenie lub najem otrzymanych danych albo kopii;
 - e) wyrażania zgody na korzystanie i rozporządzanie prawem zależnym;
 - f) w zakresie obrotu oryginałem albo egzemplarzami, na których Przedmiot umowy utrwalono – wprowadzenie do obrotu, użyczenie lub najem oryginału albo egzemplarzy;

- g) wielokrotnego udostępniania i przekazywania osobom trzecim, a w szczególności w celu złożenia oferty na wykonanie robót objętych dokumentacją będącą Przedmiotem niniejszej umowy.
2. Przeniesienie autorskich praw majątkowych, o których mowa w ustępie poprzedzającym obejmuje również prawo zezwalania na wykonywania zależnego prawa autorskiego do Przedmiotu zamówienia.
 3. Wykonawca wyraża zgodę na wykorzystanie danych (lub ich części) w innych pracach wykonanych przez Zamawiającego bądź na jego zlecenie.
 4. Wykonawca z chwilą przekazania etapu i/lub całości Przedmiotu umowy przenosi na Zamawiającego prawa do nośników, na których Przedmiot zamówienia został przekazany.
 5. W przypadku stworzenia, w związku z realizacją niniejszej Umowy wynalazku, wzoru użytkowego, wzoru przemysłowego, wzoru wspólnotowego lub też wykształcenia know-how wszelkie prawa do takich dóbr niematerialnych, w tym prawo do uzyskania patentu, prawa ochronnego na wzór użytkowy, prawa z rejestracji wzoru przemysłowego przysługiwać będą Zamawiającemu, bez konieczności uiszczania Wykonawcy jakiegokolwiek dodatkowego wynagrodzenia. W przypadku, o którym mowa w zdaniu poprzedzającym, Wykonawca zobowiązany jest do niezwłocznego pisemnego poinformowania Zamawiającego o stworzeniu danego dobra oraz udostępnienia Zamawiającemu wszelkich dotyczących go materiałów, dokumentów oraz informacji, które mogą być niezbędne do korzystania z niego oraz do przeprowadzenia przez Zamawiającego wszelkich procedur formalnych zmierzających do uzyskania praw wyłącznych (tj. w szczególności do uzyskania patentu, prawa ochronnego na wzór użytkowy, prawa z rejestracji wzoru przemysłowego lub wzoru wspólnotowego).
 6. W przypadku rozwiązania niniejszej umowy albo odstąpienia od niej przed zakończeniem realizacji Przedmiotu umowy i przyjęcia Przedmiotu umowy przez Zamawiającego, na Wykonawcę przechodzą autorskie prawa majątkowe do materiałów przekazanych Zamawiającemu do chwili rozwiązania albo odstąpienia od umowy.
 7. Zleceniodawca zobowiązuje się uwolnić Zamawiającego od jakichkolwiek uzasadnionych roszczeń osób trzecich, wynikających z ewentualnego naruszenia praw autorskich oraz innych praw własności intelektualnej tych osób, wskutek wykorzystania przy realizacji niniejszej umowy, Przedmiotów zamówienia podlegających ochronie na gruncie z zakresu prawa własności intelektualnej.

§ 8

Postanowienia końcowe

1. Zamawiający dopuszcza zmiany warunków umowy w zakresie terminu i/lub zakresu jej wykonania, z uwagi na pojawienie się okoliczności związanych z niekorzystnymi warunkami pogodowymi uniemożliwiającymi wykonanie zdjęć lotniczych np.: duże zachmurzenie, silne wiatry uniemożliwiające wykonanie zaplanowanych nalołów (zgodnie z Rozporządzeniem Ministra Spraw Wewnętrznych i Administracji z dnia 3 listopada 2011 r. w sprawie baz danych dotyczących zobrazowań lotniczych i satelitarnych oraz ortofotomapy i numerycznego modelu terenu (Dz.U. z 2011 poz. 1571)) lub zamknięcie strefy powietrznej nad terenem objętym Przedmiotem zamówienia. Zmiana terminu umowy może nastąpić wyłącznie o taką liczbę dni w jakich wystąpiły warunki uniemożliwiające wykonanie Przedmiotu umowy jednak nie dłużej niż o 60 dni.
2. Wykonawca dowodząc niemożności wykonania warunków umowy w zakresie terminu i/lub zakresu jej wykonania zobowiązany jest do przedstawienia Zamawiającemu raportu pogodowego ze stacji meteorologicznej (należącej do sieci obserwacyjno-pomiarowej Instytutu Meteorologii i Gospodarki Wodnej), leżącej najbliżej obszaru, nad którym naloł nie mógł zostać zrealizowany, zawierającego wszystkie niezbędne informacje pozwalające stwierdzić występowanie okoliczności opisanych w w/w punkcie i/lub materiałach dokumentujących i potwierdzających zamknięcie strefy powietrznej nad terenem objętym Przedmiotem zamówienia.
3. Wszelkie zmiany umowy wymagają formy pisemnej pod rygorem nieważności. Niezależnie od postanowień ustępów poprzedzających, zmiany nie mogą wykraczać poza postanowienia art. 144 ustawy Prawo zamówień publicznych.
4. W sprawach nie uregulowanych umową mają zastosowanie przepisy Kodeksu Cywilnego.
5. Wszelkie spory wynikające z niniejszej umowy rozpatrywać będzie właściwy rzeczowo sąd cywilny dla siedziby Zamawiającego.
6. Umowa zostaje sporządzona w trzech jednobrzmiących egzemplarzach z których jeden otrzymuje Wykonawca a dwa Zamawiający.

7. Umowa obowiązuje od dnia jej podpisania przez obie Strony.

8. Integralną część niniejszej umowy stanowi:

- a) Załącznik nr 1 - Opis Przedmiotu Zamówienia
- b) Załącznik nr 1a – Zasięg obszaru zamówienia (Mapa obszaru)
- c) Załącznik nr 1b – Struktura katalogów przekazywanych danych
- d) Załącznik nr 2 - Oferta Wykonawcy

ZAMAWIAJĄCY:

WYKONAWCA:

.....
(pieczęć adresowa firmy Wykonawcy)

WYKAZ WYKONANYCH USŁUG

Składając ofertę w postępowaniu o udzielenie zamówienia publicznego prowadzonego w trybie przetargu nieograniczonego przez Instytut Badawczy Leśnictwa (IBL) na dostarczenie danych teledetekcyjnych dla fragmentu Nadleśnictw Szklarska Poręba i Świeradów,

w związku z realizacją przez Zamawiającego projektu pn „Wpływ biotycznych, abiotycznych i antropogenicznych czynników na dynamikę wzrostu drzewostanów górskich w Sudetach Zachodnich, na bazie danych z lotniczego skanowania laserowego i zdjęć hiperspektralnych (2401502)”, realizowanego przez Instytut Badawczy Leśnictwa, ze środków pochodzących z dotacji statutowej z Ministerstwa Nauki i Szkolnictwa Wyższego,

oświadczamy, że w okresie ostatnich trzech lat przed upływem terminu składania ofert, a jeżeli okres prowadzenia działalności jest krótszy - w tym okresie, przed upływem terminu składania ofert wykonaliśmy niżej wskazane usługi - na potwierdzenie spełnienia warunku posiadania wiedzy i doświadczenia.

Lp.	Nazwa wykonywanej usługi	Nazwa i adres zlecniodawcy usługi	Termin wykonania od ... do ... (dd-mm-rr)	Wartość /zł/ netto i brutto

UWAGA:

- 1) Wykonawca wypełnia dla każdego zadania oddzielnie. W przypadku większej ilości usług prosimy o dodanie kolejnych wierszy tabeli.
- 2) Doświadczenie wykazane w powyższej tabeli powinno być opisane w sposób umożliwiający Zamawiającemu ocenę spełnienia warunku udziału w postępowaniu określonego w Rozdziale VI pkt 2 b. SIWZ.
- 3) Do każdego zamówienia wymienionego w wykazie należy załączyć dokument potwierdzający, że usługi zostały wykonane należycie. Przy czym dowodami, o których mowa, są referencje bądź inne dokumenty wystawione przez podmiot, na rzecz którego dostawy były wykonywane, a jeżeli z uzasadnionej przyczyny o obiektywnym charakterze Wykonawca nie jest w stanie uzyskać tych dokumentów – oświadczenie Wykonawcy

....., dnia

.....
(imię i nazwisko)
Podpis osoby (osób) upoważnionej
do występowania w imieniu Wykonawcy

.....
(pieczęć adresowa firmy Wykonawcy)

WYKAZ OSÓB

Przystępując do udziału w postępowaniu o udzielenie zamówienia prowadzonego w trybie przetargu nieograniczonego na **dostarczenie danych teledetekcyjnych dla fragmentu Nadleśnictw Szklarska Poręba i Świeradów,**

w związku z realizacją przez Zamawiającego projektu pn „*Wpływ biotycznych, abiotycznych i antropogenicznych czynników na dynamikę wzrostu drzewostanów górskich w Sudetach Zachodnich, na bazie danych z lotniczego skanowania laserowego i zdjęć hiperspektralnych (2401502)*”, realizowanego przez Instytut Badawczy Leśnictwa, ze środków pochodzących z dotacji statutowej z Ministerstwa Nauki i Szkolnictwa Wyższego,

oświadczamy, że do realizacji niniejszego zamówienia kierujemy następujące osoby:

Lp.	Imię i nazwisko	Data uzyskania i numer posiadanych uprawnień zawodowych w dziedzinie geodezji i kartografii	Zakres wykonywanych czynności	Informacja o podstawie do dysponowania osobą (wskazanie formy współpracy, tj. np. umowa o pracę, umowa zlecenie, zobowiązanie podmiotu trzeciego)
<p>Wykonawca oświadcza, że zapewni w składzie zespołu wyznaczonego do wykonania niniejszego zamówienia udział:</p> <ul style="list-style-type: none"> - co najmniej jednej osoby z wykształceniem wyższym lub średnim w dziedzinie geodezji i kartografii, posiadającej minimum 3 letnie doświadczenie w pozyskiwaniu i przetwarzaniu danych lotniczego skanowania laserowego w charakterze konsultanta wiodącego lub zadaniowego w co najmniej 2 projektach, posiadającej uprawnienia z zakresu 7 zgodnie z art. 43 ustawy z dnia 17 maja 1989 r. Prawo geodezyjne i kartograficzne (Dz.U. 2016 poz. 1629) oraz biegle posługującą się językiem polskim w mowie i piśmie. - co najmniej jednej osoby z wykształceniem wyższym lub średnim w dziedzinie geodezji i kartografii, posiadającej minimum 3 letnie doświadczenie w pozyskiwaniu i przetwarzaniu zobrazowań lotniczych wielo- lub hiperspektralnych w charakterze konsultanta wiodącego lub zadaniowego w co najmniej 2 projektach, posiadającej uprawnienia z zakresu 7 zgodnie z art. 43 ustawy z dnia 17 maja 1989 r. Prawo geodezyjne i kartograficzne (Dz.U. 2016 poz. 1629) oraz biegle posługującą się językiem polskim w mowie i piśmie. 				

**Załącznik nr 6 do SIWZ
do postępowania nr ZP 39-189014**

UWAGA:

- 1) Wykonawca wypełnia dla każdej osoby oddzielnie. W przypadku większej ilości osób prosimy o dodanie kolejnych wierszy tabeli.
- 2) Należy wskazać numer uprawnień, specjalność w jakiej zostały wydane uprawnienia oraz zakres uprawnień.
- 3) Do niniejszego Wykazu osób należy dołączyć Oświadczenie Wykonawcy (Załącznik nr 6a do niniejszej SIWZ), że osoby, które będą uczestniczyć w wykonywaniu zamówienia posiadają ważne, wymagane przez Zamawiającego uprawnienia zgodnie z wymaganiami określonymi Rozdziale V pkt. 2.3 SIWZ.
- 4) Od Wykonawcy wybranego do realizacji zamówienia Zamawiający zastrzega sobie prawo żądania, przed podpisaniem umowy w sprawie udzielenia zamówienia publicznego, kserokopii uprawnień (o których mowa w art. 43 ustawy z dnia 17 maja 1989 roku Prawo geodezyjne i kartograficzne (Dz.U. 2016 poz. 1629) osób wskazanych do realizacji zamówienia.

....., dnia

.....
(imię i nazwisko)
Podpis osoby (osób) upoważnionej
do występowania w imieniu Wykonawcy

.....
(pieczęć adresowa firmy Wykonawcy)

**Oświadczenie Wykonawcy o posiadaniu uprawnień
przez osoby, które będą uczestniczyć w wykonywaniu zamówienia**

Przystępując do udziału w postępowaniu o udzielenie zamówienia prowadzonego w trybie przetargu nieograniczonego na **dostarczenie danych teledetekcyjnych dla danych teledetekcyjnych dla fragmentu Nadleśnictw Szklarska Poręba i Świeradów**, w związku z realizacją przez Zamawiającego projektu pn „*Wpływ biotycznych, abiotycznych i antropogenicznych czynników na dynamikę wzrostu drzewostanów górskich w Sudetach Zachodnich, na bazie danych z lotniczego skanowania laserowego i zdjęć hiperspektralnych (2401502)*”, realizowanego przez Instytut Badawczy Leśnictwa, ze środków pochodzących z dotacji statutowej z Ministerstwa Nauki i Szkolnictwa Wyższego,

oświadczamy, że osoby, które będą uczestniczyć w wykonywaniu zamówienia posiadają ważne, wymagane przez Zamawiającego uprawnienia w dziedzinie geodezji i kartografii, o których mowa w Rozdziale V pkt. 2.3 SIWZ.

....., dnia

.....
(imię i nazwisko)
Podpis osoby (osób) upoważnionej
do występowania w imieniu Wykonawcy

.....
(pieczęć adresowa firmy Wykonawcy)

WYKAZ ZASOBÓW

Przystępując do udziału w postępowaniu o udzielenie zamówienia prowadzonego w trybie przetargu nieograniczonego na dostarczenie danych teledetekcyjnych dla danych teledetekcyjnych dla fragmentu **Nadleśnictw Szklarska Poręba i Świeradów**,

w związku z realizacją przez Zamawiającego projektu pn „*Wpływ biotycznych, abiotycznych i antropogenicznych czynników na dynamikę wzrostu drzewostanów górskich w Sudetach Zachodnich, na bazie danych z lotniczego skanowania laserowego i zdjęć hiperspektralnych (2401502)*”, realizowanego przez Instytut Badawczy Leśnictwa, ze środków pochodzących z dotacji statutowej z Ministerstwa Nauki i Szkolnictwa Wyższego,

oświadczamy, że do realizacji niniejszego zamówienia dysponujemy odpowiednim potencjałem technicznym:

LP	Nazwa sprzętu	Informacja o podstawie dysponowania zasobami

Uwaga:

W przypadku polegania Wykonawcy na potencjale technicznym innych podmiotów, niezależnie od charakteru prawnego łączących go z nim stosunków, Wykonawca zobowiązany jest udowodnić Zamawiającemu, iż w czasie realizacji zamówienia będzie dysponował niezbędnymi zasobami do jego realizacji, w szczególności przedstawiając w tym celu pisemne zobowiązanie podmiotów do oddania mu do dyspozycji niezbędnych zasobów na okres korzystania z nich przy realizacji zamówienia, zgodnie Załącznikiem nr 8 do SIWZ (art. 26.2b ustawy Prawo Zamówień Publicznych).

....., dnia

.....
(imię i nazwisko)
Podpis osoby (osób) upoważnionej
do występowania w imieniu Wykonawcy

.....
(pieczęć adresowa firmy Wykonawcy)

Zobowiązanie podmiotów na rzecz Wykonawcy ubiegającego się o zamówienie

Zobowiązuję się do oddania

.....
(nazwa Wykonawcy ubiegającego się o zamówienie)

do dyspozycji niezbędnych zasobów na okres korzystania z nich przy wykonywaniu zamówienia na **dostarczenie danych teledetekcyjnych dla danych teledetekcyjnych dla fragmentu Nadleśnictw Szklarska Poręba i Świeradów,**

w związku z realizacją przez Zamawiającego projektu pn „*Wpływ biotycznych, abiotycznych i antropogenicznych czynników na dynamikę wzrostu drzewostanów górskich w Sudetach Zachodnich, na bazie danych z lotniczego skanowania laserowego i zdjęć hiperspektralnych (2401502)*”, realizowanego przez Instytut Badawczy Leśnictwa, ze środków pochodzących z dotacji statutowej z Ministerstwa Nauki i Szkolnictwa Wyższego,

w zakresie*:

- wiedzy i doświadczenia,
- potencjale technicznym,
- osób zdolnych do wykonania zamówienia,
- zdolnościach finansowych,

zgodnie z treścią SIWZ, umową oraz ofertą Wykonawcy wraz z załącznikami.

.....
data i podpis składającego zobowiązanie

* należy odpowiednio podkreślić wybrany zakres zobowiązania